



## شركة أسير

للتجارة والسياحة والصناعة  
والزراعة والعقارات وأعمال المقاولات

# تقرير مجلس الإدارة

للعام المالي ٢٠٢١م

المملكة العربية السعودية

مكاتب الإدارة:

الرياض: ١١٥٤٤ - ص.ب: ٥٥٧٥٦

هاتف: ٠١١/٢٣٥٣٣٩٩ فاكس ٠١١/٢٣٥٣٣٨٨

المركز الرئيسي:

أبها: ص.ب: ١٩٧

هاتف: ٠١٧/٢٢٤٦٥٥١ فاكس ٠١٧/٢٢٤٣١٤٠

[www.aseercorp.com](http://www.aseercorp.com)

## فهرس

## التقرير السنوي لمجلس الإدارة ٢٠٢١م

البيان	رقم الصفحة
عرض عام عن الشركة	٣
الوضع العام للشركة خلال العام المالي ٢٠٢١م	٤
الرؤية ورسالة الشركة واستراتيجية العمل	٤
التحليل الجغرافي لإجمالي الإيرادات الموحدة	٩
الخطط والقرارات والتوجهات المستقبلية	٩
عوامل المخاطرة التي تواجه الشركة والمخاطر المحتملة	١٣
المركز المالي الموحد للشركة	١٤
نتائج الأعمال الموحدة للشركة	١٧
الشركات التابعة	١٨
الأسهم الصادرة لكل شركة تابعة	٢٠
القروض على الشركة وإجمالي المديونية مع شركاتها التابعة	٢٠
قيمة المدفوعات النظامية المستحقة	٢٣
سياسة الشركة في توزيع الأرباح	٢٤
المصلحة في فئة الأسهم ذات الأحقية في التصويت	٢٥
أسماء أعضاء مجلس الإدارة وأعضاء اللجان والإدارة التنفيذية ووظائفهم الحالية والسابقة ومؤهلاتهم وخبراتهم	٢٥
عضوية أعضاء مجلس الإدارة داخل المملكة وخارجها الحالية والسابقة	٢٩
تكوين مجلس الإدارة وتصنيف العضوية	٣١
اجتماعات مجلس الإدارة وسجل حضور الأعضاء خلال العام ٢٠٢١م	٣١
لجان الشركة الرئيسة	٣٢
مصلحة أعضاء مجلس الإدارة وكبار التنفيذيين في أسهم الشركة وشركاتها التابعة	٣٦
مكافآت أعضاء مجلس الإدارة واللجان المنبثقة والإدارة التنفيذية	٣٧
الوسائل التي اعتمد عليها مجلس الإدارة في تقييم أدائه وأداء لجانه وأعضائه	٣٩
الأعمال والعقود التي يكون لأي من أعضاء مجلس الإدارة أو كبار التنفيذيين مصلحة فيها	٤٠
المعاملات مع الأطراف ذوي العلاقة	٤٠
المراجعة السنوية لفاعلية إجراءات الرقابة الداخلية	٤١
إقرارات الشركة	٤١
ما طبق من أحكام لائحة حوكمة الشركات وما لم يطبق وأسباب ذلك	٤٢
الإجراءات التي اتخذها مجلس الإدارة لإحاطة أعضائه بمقترحات المساهمين وملاحظاتهم حيال الشركة وأدائها	٤٢
اختيار المحاسب القانوني للشركة	٤٢
معايير المحاسبة المطبقة في الشركة	٤٣
الجمعيات العامة للمساهمين خلال العام ٢٠٢١م	٤٣
عدد طلبات الشركة لسجل المساهمين وتواريخ تلك الطلبات وأسبابها	٤٤
المساهمات الاجتماعية للشركة	٤٤

**السادة / مساهمي شركة عسير****للتجارة والسياحة والصناعة والزراعة والعقارات وأعمال المقاولات****المحترمين****السلام عليكم ورحمة الله وبركاته،**

يسر مجلس إدارة شركة عسير للتجارة والسياحة والصناعة والزراعة والعقارات وأعمال المقاولات "الشركة" أن يقدم لكم تقرير مجلس الإدارة السنوي للعام ٢٠٢١م، ويستعرض التقرير السنوي للمجلس الوضع العام للشركة والأداء المالي خلال السنة المالية، كما يستعرض التقرير التوجهات المستقبلية للشركة، واستراتيجياتها الرئيسة، والعوامل المؤثرة على عملياتها.

**عرض عام عن الشركة:**

شركة عسير للتجارة والسياحة والصناعة والزراعة والعقارات وأعمال المقاولات شركة مساهمة سعودية، مدرجة في السوق المالية في المملكة العربية السعودية تحت الرمز ٤٠٨٠ ضمن قطاع الاستثمار والتمويل.

تأسست الشركة بموجب المرسوم الملكي رقم م/٧٨ وتاريخ ١٣٩٥/١١/٧هـ الموافق ١٩٧٥/١١/١١م، وباشرت الشركة أعمالها بعد إعلان تأسيسها وصدور سجلها التجاري تحت رقم ٥٨٥٠٠٠٠٢٧٦ وتاريخ ١٣٩٧/٠١/١٥هـ الموافق ١٩٧٧/٠١/٠٥م، ويقع مركزها الرئيس في مدينة أبها وتباشر الشركة عملياتها من مكتبها في الرياض، لقد مرت الشركة منذ تأسيسها بمراحل تطور مختلفة تحولت طبيعة أعمالها من شركة تمارس عمليات وأنشطة متعددة إلى شركة استثمارية قابضة برأس مال ١,٢٦٣,٨٨٨,٨٩٠ ريال سعودي، وبلغ عدد أسهمها الصادرة ١٢٦,٣٨٨,٨٨٩ سهماً بقيمة اسمية ١٠ريالات للسهم الواحد مدفوعة بالكامل وذلك كما في نهاية العام ٢٠٢١م، ولم يطرأ تغيير على ذلك مقارنة بالعام ٢٠٢٠م.

**السنة المالية للشركة:**

طبقاً للنظام الأساس للشركة فإن السنة المالية تبدأ من الأول من يناير وتنتهي بنهاية شهر ديسمبر من كل عام حسب التقويم الميلادي.

**مراجع حسابات الشركة:**

تولى مراجعة حسابات الشركة السادة شركة الدكتور محمد العمري وشركاه BDO بناءً على قرار الجمعية العامة العادية الخمسون المنعقدة في ٢٠٢١/٠٥/٣٠م بتعيينهم مراجعاً لحسابات الشركة، وذلك لفحص ومراجعة وتدقيق القوائم المالية للأرباع الثاني والثالث والسنوي من العام المالي ٢٠٢١م، والربع الأول من العام المالي ٢٠٢٢م.

**المراجعة الداخلية:**

تولى مهام وأعمال المراجعة الداخلية وتقييم نظام الرقابة الداخلية للشركة خلال العام المالي ٢٠٢١م السادة شركة بيكر تلي أم كي أم وشركاه محاسبون قانونيون.

**الاستشارة الزكوية:**

يتولى أعمال الاستشارة الزكوية للشركة السادة / برايس وترهاوس كوبرز.

**الوضع العام للشركة خلال العام المالي ٢٠٢١م:**

بلغت الخسائر التي تكبدتها الشركة خلال العام ٦٣,٥ مليون ريال كانت بصفة أساسية نتيجة للخسائر التي تحملتها من الشركة الزميلة شركة صناعات العيسى بحوالي ٦٠,٤ مليون ريال وذلك لاضطرار الشركة الزميلة الى تكوين مخصصات مالية كبيرة بشكل أساسي بسبب المديونيات المتعثرة لسنوات سابقة التي انعكست على نتائجها السنوية خلال هذا العام، في حين تحسن أداء الشركة بصفة عامة نتيجة ارتفاع الربح من المبيعات من شركاتها التابعة في قطاع الصناعات الغذائية حيث بلغت ٤٨٦ مليون ريال خلال هذا العام مقابل ٤٥١ مليون ريال في العام السابق بارتفاع ٧,٤٪، وقد حققت الشركة نمو في المبيعات خلال العام بلغ ١,٧ مليار ريال مقابل ١,٦ مليار ريال في العام السابق بزيادة حوالي ١٤١ مليون ريال بنسبة ارتفاع بلغت ٩٪.

ومن الجدير بالذكر أن شركتها التابعة شركة الربيع السعودية للأغذية والتي تعمل بشكل أساسي في قطاع العصائر قد تحسن أداؤها بشكل جوهري خلال العام ٢٠٢١م بعد أن مرت بانتكاسة حادة خلال العام السابق بسبب تطبيق ضريبة المحليات وتأثرها سلباً بالإجراءات الاحترازية لوباء (كوفيد ١٩). ومن ناحية أخرى فإن الشركة تواصل تنفيذ الاستراتيجية العامة التي اعتمدتها نهاية العام السابق بتحديد الأهداف الاستراتيجية كما سيأتي لاحقاً في هذا التقرير، وتأمل الشركة أن العام ٢٠٢٢م سيكون بداية لتحول رئيسي في أداء الشركة وانعكاساً إيجابياً لشركاتها التابعة خاصة في القطاع الغذائي الى جانب أنه من المتوقع للشركة الزميلة شركة صناعات العيسى التحسن خلال العام ٢٠٢٢م خاصة أن معظم خسائرها خلال العام كانت بسبب المخصصات للديون المتعثرة التي أثرت بشكل سلبي على السيولة النقدية لديها وقدرتها على زيادة مبيعاتها التجارية.

وتعمل الشركة على مراجعة هيكلية المحفظة الاستثمارية بتقييم وتوزيع استثماراتها في القطاعات الاستراتيجية بما يحقق رفع كفاءة أداء أصولها الاستثمارية من خلال توجيهاتها الاستراتيجية بتحسين عوائد بعض الاستثمارات، وبيع بعض الاستثمارات ذات العوائد المتدنية وغير القابلة للتطور والنمو، والتخارج من بعض الاستثمارات التي لا تقع ضمن القطاعات الاستراتيجية المحددة أو تلك التي قد تصاحبها مخاطر عالية، وتحقيق تدفقات نقدية من جراء ذلك لتمكينها من الدخول في استثمارات جديدة مجدية بهدف تحقيق عوائد أفضل لاستثماراتها وتعزيز فرص النمو، ومن المتوقع أن يكون لذلك انعكاساً إيجابياً على القيمة الدفترية للسهم وأداء القيمة السوقية له وارتفاع القيمة السوقية للشركة تبعاً لذلك ان شاء الله.

وتؤمن الشركة أن نموها وتطورها سينعكس إيجاباً على تعظيم مصالح المساهمين وأصحاب المصالح الآخرين من عاملين ودائنين وعملاء وموردين وتمكنها من القيام بدور فعال تجاه المجتمع ككل. وتتطلع الشركة وفقاً لاستراتيجية العمل المضمنة في هذا التقرير إلى تحقيق نتائج أفضل خلال الأعوام القادمة لتعزيز مكانتها ومركزها المالي وبما يحقق معدلات نمو مستمرة بإذن الله.

**الرؤية ورسالة الشركة واستراتيجية العمل:**

نظراً للطبيعة النشطة لبيئة الأعمال بشكل مستمر، تحتاج الشركة إلى إعادة النظر في استراتيجيتها بشكل دوري للمحافظة على قدراتها، ورفع كفاءة الأداء، واستكشاف فرص استثمارية جديدة للنمو والربحية، وبناءً عليها فقد قامت الشركة بموجبه بوضع الخطة الاستراتيجية لها لتتمكن من التعامل مع التحديات القائمة للاستفادة من الفرص الممكنة وهو دور حيوي تأخذ صفة الاستمرارية بهدف التكيف مع بيئة الأعمال المتغيرة والخروج من الجمود.

**التوجه الاستراتيجي:**

تمارس الشركة عملها باعتبارها شركة استثمارية قابضة ذات توجه استراتيجي بعيد المدى / طويل الأجل ومستدام، وتتبنى من أجل ذلك أسلوب الإشراف النشط في إدارة استثماراتها عبر الدعم الاستراتيجي والإشراف المالي.

تؤمن الشركة بأهمية أن تتمتع الشركات التي تستثمر فيها بدرجة عالية من الاستقلالية في إدارة عملياتها بصفتها شركات مستقلة ويجب أن تكون لها إدارات محترفة، لذلك تمارس الشركة دورها بشكل استراتيجي من خلال تفعيل وتطوير منظومة الحوكمة وتطبيق أفضل الممارسات في هذا الإطار. كما تعنى الشركة بالبحث عن إطلاق فرص استثمارية مميزة ومدروسة بدقة وتنفيذها بكفاءة من أجل أن تنمو المحفظة الاستثمارية باضطراد، ومن ثمّ تتيح الشركة هذه الاستثمارات القيمة للأفراد والمؤسسات من خلال السوق المالية.

كما أن الشركة تتفهم احتياجات المساهمين في تنمية رؤوس الأموال مع تحقيق عوائد منتظمة بمستوى مخاطر متوازن. لذلك تسعى أن تحافظ على قيمتها في مواجهة الأزمات الاقتصادية ما أمكن، وتراعي في تحقيق ذلك رسالتها الهادفة إلى تنمية المجتمع وازدهاره من خلال الاستثمار المسئول والتنمية الاجتماعية والامتثال للجوانب الشرعية مع تيسير المشاركة في تملك الفرص الاستثمارية من خلال الشراكات النوعية وسوق الأوراق المالية، ولذلك قمنا بصياغة رسالتنا ورؤيتنا وقيمنا لتعكس توجهنا الذي بُني على الشركة منذ نشأتها.

**الرسالة:**

"نُسمى لإعمار الأرضِ وازدهارِ مجتمعاتها بتنميةِ استثماراتٍ مُستدامةٍ وتيسيرِ المشاركةِ فيها".

**الرؤية:**

"الرؤاُءُ في إطلاقِ وقيادةِ الفرصِ الاستثماريةِ القيّمة".

**القيم:**

- المبادرة: نقودُ المبادرات بتوجهٍ بعيد المدى ونُمكنُ فريقنا لتوكلي زمام الأمور.
- الموثوقية: نسعى بأعلى درجاتِ المسئولية لتحقيق طموحاتِ شركائنا وأصحابِ المصالح بأفضلِ ممارسات الجودة.
- النزاهة: نمثّلُ للأنظمة والتشريعات ونلتزمُ بأعلى معايير الحوكمة والشفافية.
- الحيوية: نتعلّمُ بشغفٍ، نُسْتَلْهُمُ من التجاربِ، نُحَفِزُ الابتكارَ، ونَتَطَوَّرُ باستمرارٍ لمستقبلٍ واعدٍ.
- المثابرة: نُدَلِّلُ الصَّعَابَ، نَطْمَحُ للنموِّ، ونُحوِّلُ التحديات إلى نجاحاتٍ.

**محاور الأداء المتوازن:**

- لتحقيق الأداء المتوازن، تطبق الشركة استراتيجيتها من خلال أربعة محاور:
- تعظيم قيمة حقوق الملكية من خلال تحقيق نمو مربح باستدامة وضبط تكلفة التشغيل.
  - بناء سمعة/ علامة تجارية مميزة تستحوذ على ثقة المستثمرين لعوائدها المستدامة وأثرها الإيجابي في المجتمع مع تكوين محفظة استثمارات متوازنة دائمة التحسن/التطور وتتمتع بالريادة في سوق/عالم الاستثمار.
  - إعطاء الاستثمارات الاستقلالية اللازمة لإدارة عملياتها بكفاءة مع تطبيق أفضل ممارسات الحوكمة وإدارة المخاطر وتشجيعها للتعاون الاستراتيجي فيما بينها، بالتوازي مع خلق بيئة عمل منظمة وملتزمة بالإجراءات والنظم والسياسات وتتسم بالشفافية والمرونة ومدعومة تقنيا لتحقيق الكفاءة والفعالية.

- جذب الكفاءات الموهوبة لتكوين فريق عمل محترف ومُمكن وحيوي، متمسكٌ بهوية الشركة في إطار بيئة عمل جذابة وثقافة مؤسسية قائمة على القيم.

#### **المبادرات الاستراتيجية:**

تعمل الشركة على إنجاز عددٍ من المبادرات الاستراتيجية متبعة في ذلك نظاماً دقيقاً لإدارة المشروعات لتحقيق الاستراتيجية الموضوعية وقياس كفاءة الأداء بشكل دوري، حيث يتم متابعتها ومراقبة نسب إنجازها بشكل شهري، وقد اكملت الشركة خلال العام ٢٠٢١م أكثر من ١٥ مبادرة، ومن أهم هذه المبادرات:

- البحث عن فرص استثمارية واعدة ودراساتها بعناية.
- العمل مع الشركات التابعة والزميلة على تطوير استراتيجياتها وعملياتها.
- التخلص من الاستثمارات التي انتهى الغرض منها أو غير المجدية.
- تطبيق أفضل الممارسات في الحوكمة والالتزام وإدارة المخاطر.
- تحديث وتطوير جميع السياسات والإجراءات التشغيلية.
- رفع كفاءة منظومة التوظيف والتدريب وقياس الأداء.
- خلق بيئة عمل مؤسسية قائمة على القيم.

#### **استراتيجية العمل:**

تعمل الشركة لتحقيق رسالتها من خلال استراتيجية تنويع استثماراتها في قطاعات وصناعات مختلفة مع التركيز على القطاعات الدفاعية المرتبط نموها بزيادة طلب المستهلكين وتكون منخفضة المخاطر، حددت في القطاعات الحيوية التالية:

- قطاع السلع الاستهلاكية.
- قطاع الرعاية الصحية.
- قطاع التعليم.
- قطاع الخدمات اللوجستية.

وتعمل الشركة على إعادة توازن محفظتها الاستثمارية والانتقال الى القطاعات الجديدة من خلال تقويم استثماراتها القائمة في هذه القطاعات مع المراجعة الشاملة لديناميكية البيئة الاقتصادية المحلية والإقليمية بهدف إيجاد واستغلال الفرص الممكنة في القطاعات الاستراتيجية المحددة وما قد يتفرع منها من فرص استثمارية جديدة، وتوزيع محفظتها الاستثمارية بما يحقق لها النمو في عائداتها للتوافق مع تعظيم قيمة الشركة ومصالح مساهميها.

وتهدف هذه الاستراتيجية إلى تحقيق مزيج متوازن من المخاطر يؤدي إلى تنامي العوائد الاستثمارية لمساهميها خاصة أن الشركة تتمتع بمزايا تنافسية تمكنها من تعزيز أعمالها ومواجهة المخاطر المحتملة التي قد تتعرض لها ومن أهمها:

- توزيع استثماراتها في قطاعات استراتيجية واعدة اقتصادياً.
- القدرة على تطوير وتحسين أداء استثماراتها.
- تدوير استثماراتها والدخول في فرص استثمارية جديدة مجدية.

وهذه الاستراتيجية والمزايا التنافسية إلى جانب الخبرات المتراكمة لمجلس إدارتها وإدارتها التنفيذية تعزز فرص الشركة وقدراتها المستقبلية لتحقيق نقلة نوعية وكمية في أدائها ونمو عائداتها وتدفقاتها النقدية من خلال أداء الشركات التابعة والزميلة وإيرادات الاستثمارات الأخرى الناتجة من عوائدها من توزيعات الأرباح والارباح الرأسمالية التي تتحقق من بيع أي من استثماراتها المتاحة للبيع، إلى جانب التقييم الدوري للقيم العادلة لاستثماراتها المتاحة للبيع المتداولة وغير المتداولة والصناديق الاستثمارية.

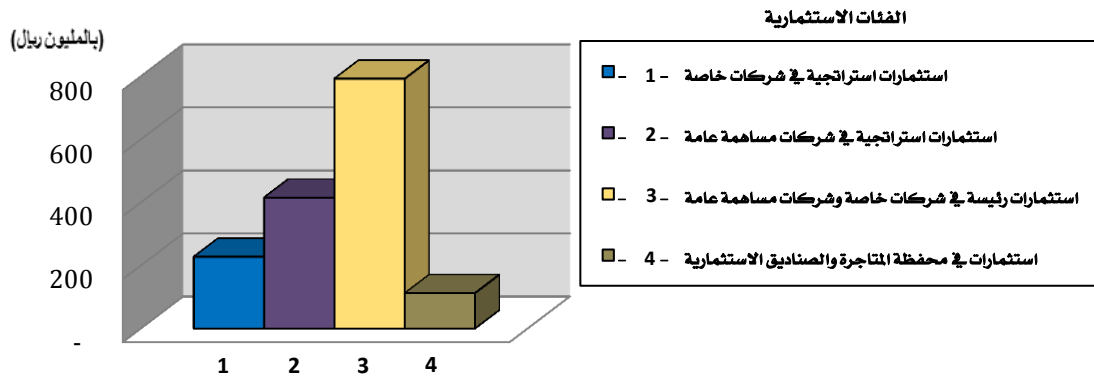
**عمليات الشركة الرئيسية وقطاعات الأعمال:****عمليات الشركة الرئيسية:**

تتركز عمليات الشركة في إدارة محفظة استثمارية متنوعة في القطاعات القائمة من خلال رفع كفاءة أداء الاستثمارات وتنمية قيمة المحفظة الاستثمارية وتعزيز فرص نموها، إضافة إلى تدوير بعض الاستثمارات وإعادة توازن المحفظة الاستثمارية بالبيع لتحقيق أرباح رأسمالية تنعكس على نتائج أعمالها وتحقيق تدفقات نقدية تعزز من مكانة الشركة وفرصها في الدخول في استثمارات بديلة مجدية وتحقيق أهدافها الاستثمارية في القطاعات الحيوية الجديدة، وقد تلجأ الشركة في سبيل ذلك إلى الاقتراض لتمويل حقوق الملكية وتعزيز هيكلها الرأسمالي متى ما استدعت الحاجة إلى اقتناء الفرص الاستثمارية ذات الجدوى. ويبين الشكل أدناه التوزيع النسبي لحجم الاستثمارات القائمة على القطاعات كما في نهاية العام المالي ٢٠٢١م.



وتصنف الشركة ملكية استثماراتها في القطاعات القائمة إلى أربعة فئات استثمارية أساسية حسب طبيعة ونوع كل استثمار على النحو التالي:

- ١ - استثمارات استراتيجية في شركات خاصة.
  - ٢ - استثمارات استراتيجية في شركات مساهمة عامة.
  - ٣ - استثمارات رئيسية في شركات خاصة وشركات مساهمة عامة.
  - ٤ - استثمارات في محفظة الأسهم المتداولة والصناديق الاستثمارية.
- ويبين الشكل أدناه توزيع الاستثمارات حسب تصنيف الفئات الاستثمارية كما في نهاية العام المالي ٢٠٢١م:

**قطاعات الأعمال:**

تمارس الشركة نشاطها خلال العام ٢٠٢١م من خلال قطاعي أعمال رئيسية هما القطاع الاستثماري والقطاع الصناعي.

القطاعات القائمة	القطاعات الاستثمارية	القطاعات الأعمال
<ul style="list-style-type: none"> <li>قطاع الصناعات الغذائية المحفوظة</li> <li>قطاع التنمية والتطوير العقاري</li> <li>قطاع صناعة مواد البناء والتشييد</li> <li>قطاع صناعة الأجهزة المنزلية الكهربائية والإلكترونية</li> <li>قطاع الخدمات والتجزئة المتخصصة</li> </ul>	<ul style="list-style-type: none"> <li>استثمارات استراتيجية خاصة</li> <li>استثمارات استراتيجية في شركات مساهمة عامة</li> <li>استثمارات رئيسية في شركات خاصة ومساهمة عامة</li> <li>استثمارات في محفظة الأسهم والصناديق الاستثمارية</li> </ul>	<ul style="list-style-type: none"> <li>القطاع الاستثماري</li> <li>القطاع الصناعي</li> </ul>

### القطاع الاستثماري:

تمارس الشركة نشاطها في القطاع الاستثماري من خلال مجموعة من الشركات ذات الغرض الخاص التي تملكها الشركة بالكامل، واستثماراتها المباشرة في الشركات الخاصة والشركات المساهمة العامة التي تتركز نشاطها في القطاعات القائمة للشركة وتقل ملكيتها فيها عن ٥٠٪ من رؤوس أموالها، إضافة إلى استثماراتها في الأوراق المالية المتنوعة في أسهم متداولة لشركات مدرجة في السوق السعودي والصناديق الاستثمارية، باستثناء استثماراتها الصناعية في الشركات الخاصة والشركات المساهمة العامة التي تسيطر عليها وتوحد قوائمها المالية معها والتي تندرج تحت القطاع الصناعي.

### القطاع الصناعي:

تمارس الشركة نشاطها في القطاع الصناعي من خلال استثماراتها في مجموعة من الشركات الخاصة والمساهمة العامة التابعة لها التي تملكها بنسبة ٥٠٪ فأكثر وتوحد قوائمها المالية مع قوائم الشركة وفق المعايير الدولية المعتمدة في المملكة العربية السعودية، وتتركز نشاطها في هذا القطاع في مجالات صناعة الأغذية المحفوظة، إلى جانب صناعة النسيج والملابس الجاهزة. ويوضح الجدول أدناه توزيع نشاطات الشركة على قطاعات الأعمال التي تشكل العمليات الرئيسية للشركة وتأثير كل قطاع على حجم أعمال الشركة ومساهمتها في النتائج خلال العام المالي ٢٠٢١م ومقارنتها بالعام ٢٠٢٠م:

السنة	البيان (بالمليون ريال)	القطاع الاستثماري	القطاع الصناعي	الإجمالي
٢٠٢٠م	إجمالي الموجودات	١١٨٥	١٨٦٢	٣٠٤٧
	إجمالي المطلوبات وحقوق الملكية غير المسيطرة	٣٩٣	١٢٥٣	١٦٤٦
	صافي المبيعات وإيرادات الاستثمارات	(٤٧)	١٧١١	١٦٦٥
	إجمالي الربح	(٤٧)	٤٨٦	٤٣٩
	الاستهلاكات	٢	١٠٣	١٠٥
	ممتلكات وآلات ومعدات ومشروعات تحت التنفيذ	٤	٨٦٧	٨٧١
	مصرفات رأسمالية	١	٢٧	٢٨
٢٠٢١م	إجمالي الموجودات	١١٢٥	١٨٤٣	٢٩٦٨
	إجمالي المطلوبات وحقوق الملكية غير المسيطرة	٣٧٢	١٢١٥	١٥٨٧
	صافي المبيعات وإيرادات الاستثمارات	(١)	١٥٧٠	١٥٦٩
	إجمالي الربح	(١)	٤٥١	٤٥٠
	الاستهلاكات	١	١٠٨	١٠٩
	ممتلكات وآلات ومعدات ومشروعات تحت التنفيذ	٤	٩٤٢	٩٤٦
	مصرفات رأسمالية	٢	٤١	٤٣

وتتركز موجودات الشركة وكذلك الأسواق الرئيسية لنشاطات الشركة وشركاتها التابعة في المملكة العربية السعودية باستثناء نشاط شركة حلواني اخوان مصر التي يتركز نشاطها في جمهورية مصر العربية وهي شركة تابعة لشركة حلواني إخوان التابعة لشركة عسير العربية للاستثمار الصناعي المحدودة المملوكة للشركة بالكامل.



**التحليل الجغرافي لإجمالي الإيرادات الموحدة:**

تتكون إجمالي الإيرادات الموحدة للشركة من إجمالي إيرادات المبيعات في القطاع الصناعي وإيرادات القطاع الاستثماري التي تشكل العمليات الرئيسية للشركة.

بلغ إجمالي إيرادات المبيعات خلال العام ١٧١١ مليون ريال مقابل ١٥٧٠ مليون ريال في العام السابق بإرتفاع نسبته ٩٪، بينما حققت الشركة خسائر في القطاع الاستثماري خلال العام بلغت ٤٧ مليون ريال مقابل خسائر مليون ريال في العام السابق، وذلك بسبب الخسائر التي تحملتها من نتائج الشركة الزميلة بمبلغ ٦٠,٤ مليون ريال خلال العام الناتجة من مخصصات مالية كبيرة لمديونيات متعثرة منذ سنوات.

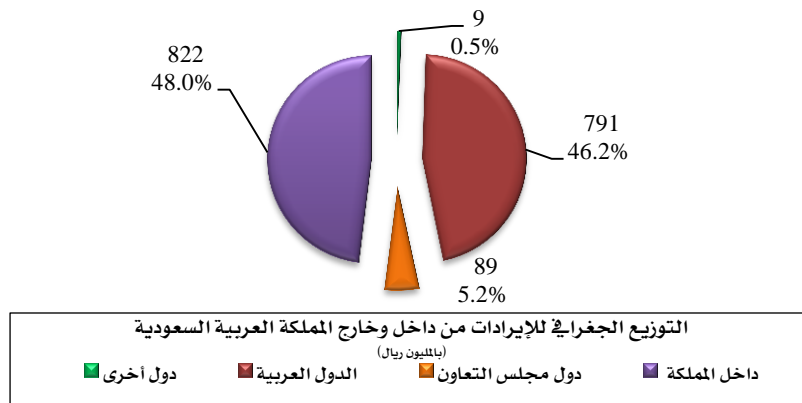
والتوزيع الجغرافي لإجمالي الإيرادات من المبيعات خلال العام الحالي ٢٠٢١م تشكلت في الإيرادات من داخل المملكة التي بلغت ٨٢٢ مليون ريال وتشكل ٤٨,١٪ من إجمالي إيرادات المبيعات، بينما بلغت الإيرادات من خارج المملكة ٨٨٩ مليون ريال وتشكل ٥١,٩٪ من الإجمالي.

وتتمثل الإيرادات من خارج المملكة في الإيرادات التي حققتها شركة حلواني اخوان (مصر) التابعة لشركة حلواني اخوان، والإيرادات المتمثلة في عمليات التصدير من الشركات التابعة في القطاع الصناعي إلى دول مجلس التعاون الخليجي والدول العربية ومجموعة من الدول الأخرى.

ويبين الجدول التالي التوزيع الجغرافي لإيرادات الشركة من داخل وخارج المملكة:

السنة	إجمالي الإيرادات	داخل المملكة	دول مجلس التعاون	الدول العربية	دول أخرى
٢٠٢١م	١٧١١	٨٢٢	٨٩	٧٩١	٩

ويبين الشكل التالي التوزيع الجغرافي لإيرادات الشركة من داخل وخارج المملكة:

**الخطط والقرارات والتوجهات المستقبلية:****• القرارات الهامة خلال العام ٢٠٢١م:****١. الأرض المملوكة للشركة في شمال الرياض:**

استكمالاً لما تم إعلانه خلال العام ٢٠١٩م والعام ٢٠٢٠م بشأن الأرض المملوكة للشركة في شمال الرياض فقد أعلنت الشركة بتاريخ ٤ أبريل ٢٠٢١م عن آخر التطورات حول الدعوى قضائية المرفوعة على بائع أرض شمال الرياض بمطالبته بإعادة مبلغ ٢٠٢ مليون ريال إلى الشركة نتيجة إلغاء الصك حيث بينت الشركة أنه بالإشارة إلى إعلانها السابق على موقع تداول بتاريخ ٢٧/١٢/٢٠٢٠م بشأن أن الحكم الصادر لصالح الشركة قد اكتسب الصفة النهائية القطعية بمضي المدة المحددة للاعتراض عليه (ثلاثون يوماً) من قبل المدعى عليه (البائع) وأصبح واجب النفاذ، فقد أعلنت الشركة أنه وردها من

محامي الشركة في ٢٠٢١/٠٤/٠١م أن المدعى عليه (بائع الأرض) قد تقدم بطلب التماس الى محكمة الاستئناف بالرياض بتاريخ ٢٠٢١/٠٣/١٨م بنقض الحكم ورد الدعوى بعد فوات مدة الاعتراض النظامي وبعد ان تقدمت الشركة لمحكمة التنفيذ لتنفيذ الحكم الصادر بحق المدعى عليه، وأن طلب الالتماس تم قبوله والنظر فيه من المحكمة التي أصدرت الحكم وحكمت في القضية من جديد على النحو التالي:

أولاً: تراجعت المحكمة عن الحكم السابق الصادر في ٢٠٢٠/١١/٠٨م والذي نص بفسخ عقد البيع المبرم بين الشركة المدعية والمدعى عليه وما الحق به، وإلزام المدعى عليه (بائع الأرض) بسداد مبلغ ٢٠٢ مليون ريال للمدعية (الشركة).

ثانياً: رد دعوى المدعية (الشركة) لعدم الاختصاص النوعي لكون القضية من القضايا الكبيرة التي تزيد مبالغها عن ١٠٠ مليون ريال وأنها مشمولة باختصاص دائرة الدعاوى الكبيرة في المحكمة العامة بالرياض وان من حق المدعية (الشركة) الاعتراض على الحكم بطريق الاستئناف خلال مدة ثلاثون يوماً من تاريخ اصدار الحكم في ٢٠٢١/٠٤/٠١م.

كما أعلنت الشركة بتاريخ ٠٣ فبراير ٢٠٢٢م أنه وردها من محامي الشركة بتاريخ ٢٠٢٢/٠٢/٠٢م بأن دائرة الدعاوى الكبيرة اصدرت حكمها الابتدائي لصالح شركة عسير على النحو التالي: أولاً: فسخ عقد بيع أرض شمال الرياض المبرم بين الشركة (المدعية) والبائع (المدعى عليه) وما ألحق به. ثانياً: إلزام البائع (المدعى عليه) بسداد مبلغ ٢٠٢ مليون ريال لصالح الشركة (المدعية). علماً أن هذا الحكم يعتبر حكم ابتدائي وسيتم تسليم نسخة من الحكم للطرفين يوم الأحد بتاريخ ٢٠٢٢/٠٢/٠٦م ويحق لكل طرف خلال ثلاثون يوماً الاعتراض على الحكم الصادر.

كما بينت الشركة في إعلانها لمساهميها الكرام ما يلي:

١. أنه سبق للشركة وأن تقدمت بمذكرة اعتراضية لمحكمة الاستئناف بتاريخ ٢٠٢١/٠٤/٢٨م على الحكم الصادر من المحكمة بتاريخ ٢٠٢١/٠٤/٠١م بالتراجع عن الحكم السابق الصادر في ٢٠٢٠/١١/٠٨م الذي نص بفسخ عقد البيع المبرم بين الشركة (المدعية) والبائع (المدعى عليه) وما ألحق به ورد دعوى الشركة (المدعية) لعدم الاختصاص النوعي لكون القضية من القضايا الكبيرة التي تزيد مبالغها عن ١٠٠ مليون ريال وأنها مشمولة باختصاص دائرة الدعاوى الكبيرة في المحكمة العامة بالرياض والتي قررت من خلالها محكمة الاستئناف احواله الموضوع لرئيس المحكمة كون الامر يتعلق بين دوائر المحكمة الواحدة وتقع ضمن قواعد التوزيع الداخلي والمختص بالفصل فيها رئيس المحكمة وليس لمحكمة الاستئناف ولاية للفصل في الاختصاص بين دوائر المحكمة الواحدة، وبإحالتها الى دائرة الدعاوى الكبيرة والتي اصدرت حكم لصالح الشركة في الجلسة المحددة بتاريخ ٢٠٢٢/٠٢/٠٢م يحق لأي من الأطراف الاستئناف خلال ثلاثون يوماً من تاريخ إصدار صك الحكم.

٢. لا يوجد أي أثر مالي بحصول الشركة على هذا الحكم القضائي لصالحها وستقوم الشركة بالإعلان عن اي تطورات جوهرية في هذا الخصوص في حينه.

## ٢. تخفيض الاحتياطي النظامي وتغطية الخسائر المتراكمة:

قرر مجلس إدارة الشركة بتاريخ ٢٠٢١/١٢/٢٩م الموافقة على استخدام جزء من الاحتياطي النظامي وقدره ٩٢,٤١٧,١١٦ ريال من رصيد الاحتياطي والبالغ ٣١١,٦٦٦,٩٤٥ ريال وذلك لإطفاء الخسائر المتراكمة والتي تمثل ما نسبته ٧,٣١٪ من رأس مال الشركة وفق القوائم المالية المعتمدة كما في ٢٠٢١/٠٩/٣٠م.

**٣. تعديل النظام الأساس للشركة:**

بناءً على إعلان الشركة في ٢٤/١١/٢٠٢١م بدعوة مساهميها إلى حضور اجتماع الجمعية العامة غير العادية والتي عُقدت في ٠٩/٠١/٢٠٢٢م للتصويت على تعديل المادة الثانية من نظام الشركة الأساس المتعلقة باسم الشركة، والتصويت على تعديل المادة الثالثة من نظام الشركة الأساس المتعلقة بأغراض الشركة، والتصويت على تعديل المادة الخامسة من نظام الشركة الأساس المتعلقة بالمركز الرئيسي للشركة، فقد قررت الجمعية العامة غير العادية الخامسة عشر والمنعقدة بتاريخ ٠٩/٠١/٢٠٢٢م بالموافقة على تعديل المادة الثانية من نظام الشركة الأساس المتعلقة باسم الشركة لتكون بعد التعديل "شركة سناد القابضة (شركة مساهمة - مدرجة)"، كما تم الموافقة على تعديل المادة الثالثة من نظام الشركة الأساس المتعلقة بأغراض الشركة لتكون بعد التعديل على النحو التالي:

١. إدارة الشركات التابعة لها، أو المشاركة في إدارة الشركات الأخرى التي تساهم فيها وتوفير الدعم اللازم لها.
  ٢. استثمار أموالها في الأسهم وغيرها من الأوراق المالية.
  ٣. امتلاك العقارات والمنقولات اللازمة لمباشرة نشاطها.
  ٤. تقديم القروض والكفالات والتمويل للشركات التابعة لها.
  ٥. امتلاك حقوق الملكية الصناعية من براءات الاختراع والعلامات التجارية والصناعية وحقوق الامتياز وغيرها من الحقوق المعنوية، واستغلالها، وتأجيرها للشركات التابعة لها أو لغيرها.
  ٦. أي غرض آخر مشروع يتفق مع طبيعة هذه الشركة.
- كما تم الموافقة على تعديل المادة الخامسة من نظام الشركة الأساس المتعلقة بالمركز الرئيسي للشركة ليكون بعد التعديل "يقع المركز الرئيسي للشركة بمدينة الرياض ويجوز أن ينشأ لها فروعاً أو مكاتب أو توكيلات داخل المملكة العربية السعودية أو خارجها بقرار من مجلس الإدارة".
- والشركة حالياً تعمل على استكمال الإجراءات.

**• الخطط والتوجهات الاستراتيجية:**

تتركز استثمارات الشركة في القطاعات الاستراتيجية الأساسية إضافة إلى بعض الاستثمارات المتنوعة الأخرى، وتتوزع إلى استثمارات استراتيجية ورئيسية من خلال شركات خاصة وشركات مساهمة عامة إضافة إلى استثمارات في محافظ وصناديق استثمارية، وتعزز الشركة تنفيذ توجهاتها الاستراتيجية وخططها الاستثمارية المستقبلية على النحو التالي:

**■ الاستثمارات الاستراتيجية في الشركات الخاصة:**

تتكون هذه الاستثمارات في الشركات ذات المسؤولية المحدودة والمساهمة المقفلة التي تزاوُل أعمالها في القطاعات الاستراتيجية للشركة، وتتوقع الشركة تحقيق عائدات من أرباح هذه الاستثمارات ومن توزيعات الأرباح منها، إلى جانب تحقيق مكاسب رأسمالية عند طرح جزء من حصتها في تلك الاستثمارات إلى الاكتتاب العام متى ما أمكن ذلك، كما أن الشركة قد تلجأ إلى بيع بعض الاستثمارات متى ما توافرت الفرص المجدية لذلك وتدوير التدفقات النقدية من جراء ذلك في تمويل استثمارات أخرى لتعزيز قاعدة حقوق الملكية وتحقيق نمو في نتائج أعمالها.

**■ الاستثمارات الاستراتيجية في الشركات المساهمة العامة:**

تتكون هذه الاستثمارات في الشركات المساهمة العامة التي تزاوُل نشاطها في القطاعات الاستراتيجية للشركة، وتتوقع الشركة تحقيق عائدات مستمرة منها، ومتى ما كانت هناك فرص مجدية تحقق

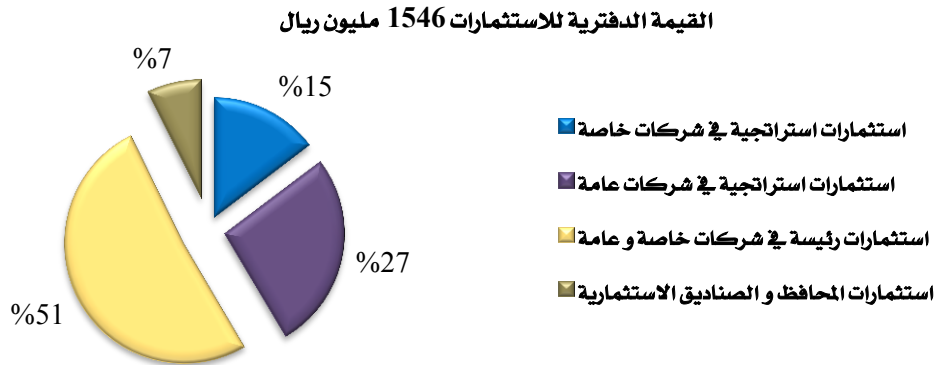
مصالح الشركة ومساهميها فإن الشركة قد ترى بيع أي من هذه الاستثمارات أو جزء منها لتحقيق مكاسب رأسمالية وتدفقات نقدية مقابلة لتمويل اقتناء استثمارات جديدة مجدية أخرى تتوافق مع استراتيجية الشركة وتحقق انعكاس ايجابي على نمو نتائج أعمال الشركة ومركزها المالي.

#### ■ الاستثمارات الرئيسية في الشركات الخاصة والمساهمة العامة:

تتكون هذه الاستثمارات في شركات تزاوّل أنشطتها في قطاعات متنوعة وتسعى إلى نمو أعمالها بالتوسع في أسواق جديدة أو بالعمل على التوسع بالاندماج أو الاستحواذ في حالة وجود فرص من هذا القبيل لتنمية حصتها وقيمتها السوقية، وقد تلجأ الشركة إلى بيع أي من استثماراتها في هذه الفئة متى ما كان مناسباً أو بعد تطويرها ورفع قيمتها العادلة إذا أمكن ذلك، وتوفير تدفقات نقدية تساهم في تعزيز حقوق الملكية وتوزيعات أرباح للمساهمين أو في تمويل الفرص الاستثمارية الجديدة.

#### ■ الاستثمارات في المحافظ والصناديق الاستثمارية:

تتكون هذه الاستثمارات من استثمارات في صناديق استثمارية ومحفظة المتاجرة في أسهم متداولة في السوق السعودية وهي ذات طابع خاص ويتم إدارة هذه الاستثمارات من جهات متخصصة مرخصة ومستقلة، وتتوقع الشركة تحقيق عائدات من توزيعات الأرباح الخاصة بها، إلى جانب المكاسب الرأسمالية متى ما رأت جدوى التخرج ببيع هذه الاستثمارات أو جزء منها لتحقيق تدفقات نقدية لتمويل تطوير استثمارات قائمة أو الدخول في فرص استثمارية جديدة أو توزيعات نقدية للمساهمين. ويبين الشكل أدناه التوزيع النسبي لاستثمارات الشركة حسب الفئات الاستثمارية:



#### ■ خطط تطوير الموارد البشرية:

تؤمن الشركة أن تنفيذ استراتيجيتها وخطط أعمالها تعتمد على كفاءة وكفاية الموارد البشرية التي لها الدور الحيوي في تنمية أعمالها ورفع أداء استثماراتها، وتعمل الشركة ضمن استراتيجية التطوير المستمر لعملياتها إلى رفع المهارات والقدرات القيادية والإدارية والفنية لعمالها في جميع المستويات الوظيفية للشركة وشركاتها التابعة، وذلك من خلال العمل على خطط وبرامج للتدريب داخلياً وخارجياً إلى جانب خطط التدريب على رأس العمل الذي يعتبر من الأولويات الأساسية، إلى جانب استقطاب كفاءات متخصصة وفق احتياجات الشركة المستقبلية، وتمثل خطط الإحلال التدريجي للكوادر السعودية الأهمية الخاصة حيث نتج عن هذه الخطط والبرامج الحفاظ على مستويات جيدة للكوادر السعودية، وحقت الشركة نسبة مرتفعة في سعودة وظائفها، إلى جانب ذلك فإن الشركة مدركة لأهمية وجود خطط وبرامج تحفيزية (لمصلحة موظفيها وذلك ضمن توجهاتها التطويرية المستقبلية).

### ■ خطط وبرامج التطوير المستمر:

تعمل الشركة في توجيهها لتنفيذ استراتيجياتها وخططها إلى تحقيق رسالتها الأساسية كشركة استثمارية، وتعمل على التطوير والتحسين المستمر لعمليات الشركة لتناسب مع طبيعة أعمال الشركة وتطورها وذلك بالتعاون مع استشاريين متخصصين للتطوير المستمر لهيكلها التنظيمي والوظيفي والأنظمة واللوائح الداخلية وتحديث برامج تقنية المعلومات للأنظمة الإدارية والمالية وأنظمة الرقابة الداخلية، إلى جانب المراجعات التقويمية لأداء استثماراتها في القطاعات الاستراتيجية، ومن المتوقع أن يكون لذلك الأثر الإيجابي على الأداء العام للشركة ونتائجها المستقبلية.

### ■ تأثير الخطط والتوجهات الاستثمارية المستقبلية على نتائج الأعمال:

ترى الشركة أن تطبيق خططها الاستراتيجية وتوجهاتها المستقبلية وتطوير أداء استثماراتها القائمة أو خطط التوسع في هذه الاستثمارات، وأي عمليات لاستحواذات واقتناء استثمارات جديدة مجدية أو اندماج بعضاً من الشركات التي تستثمر فيها، بالإضافة إلى العمل لإعادة هيكلة وتطوير بعض الاستثمارات أو استبعاد استثمارات أخرى ضعيفة الأداء سيكون لها دور في تنمية مصادر عائداتها من خلال الأرباح المتوقعة من شركاتها التابعة وتوزيعات الأرباح والمكاسب الرأسمالية من استثماراتها وتوفير التدفقات النقدية اللازمة، إلى جانب أن خطط وبرامج التطوير المستمر وتنمية الموارد البشرية ستمكنها من تحقيق نمو في نتائج أعمالها وتعزيز مركزها المالي الأمر الذي سيكون له الانعكاس والمردود الإيجابي على مساهميتها وأصحاب المصالح الآخرين والمجتمع ككل.

### عوامل المخاطرة التي تواجه الشركة والمخاطر المحتملة:

إن الشركة وشركاتها التابعة وكأي كيان اقتصادي تواجه مجموعة من المخاطر منها المخاطر التشغيلية والمالية المتعلقة بعمليات الشركة، والمخاطر المتعلقة بالسوق والقطاعات التي تستثمر فيها، إلى جانب تأثيرات العوامل الاقتصادية الكلية المؤثرة على معدلات نمو القطاعات الاستراتيجية التي تستثمر فيها الشركة، ومخاطر انخفاض القيمة العادلة لاستثماراتها أو انخفاض قيمة الموجودات غير الملموسة المحددة في قيمة الشهرة لبعض الشركات المستثمرة فيها، إضافة إلى مخاطر أخرى قد لا تكون معلومة لدى الشركة والتي قد تنتج عن انعكاسات الأزمات المالية والاقتصادية وتقلبات العوامل السياسية والاجتماعية والتغيرات في التشريعات والقوانين والأنظمة المعمول بها، وتركز المخاطر الرئيسية فيما يلي:

- مخاطر تأثير إيرادات القطاع الصناعي وعلى الأخص قطاع الصناعات الغذائية المحفوظة جراء المنافسة من الشركات التي تعمل في نفس النشاط، أو من جراء مستويات وفرة المواد الخام أو ارتفاع أسعارها، ومخاطر أسعار صرف العملات الأجنبية مقابل الريال السعودي.
- مخاطر السيولة وتتمثل في عدم قدرة الشركة على مقابلة التزاماتها المتعلقة بالمطلوبات المالية حال استحقاقها، ومخاطر تأثير عدم مقابلة شروط اتفاقيات التسهيلات الائتمانية، ومخاطر عدم القدرة لتأمين تمويلات كافية أو إضافية من خلال التسهيلات الائتمانية في الوقت المناسب والشروط المقبولة لمواجهة أي التزامات رأسمالية أو ضمانات وارتباطات محتملة.
- مخاطر أسعار العمولة وتتمثل في مخاطر تذبذب قيمة الأدوات المالية بسبب تقلبات العمولة واحتمال تأثير الربحية المستقبلية أو القيمة العادلة للأدوات المالية على موجوداتها ومطلوباتها بما في ذلك الودائع قصيرة الاجل وتمويل المرباحات طويلة الاجل.

- إدارة مخاطر رأس المال حيث تقوم الشركة بإدارة رأسمالها للتأكد من قدرتها على الاستمرار وتحديد هيكلها الرأسمالي وقدرتها على الحصول على تمويلات لمقابلة أي التزامات حال نشؤها أو الدخول في فرص استثمارية جديدة.
  - مخاطر متعلقة بتعطّل الأنظمة التقنية المالية والإدارية والتشغيلية غير المتوقعة.
  - مخاطر تقلبات أسواق تسعير حقوق الملكية الخاصة والعامة وتأثيرها على نتائج الشركة ومركزها المالي وقدرة الشركة على تحقيق تدفقات نقدية.
  - مخاطر الائتمان الخاصة بالعملاء وعدم قدرتهم على الوفاء بالتزاماتهم تجاه الشركة وتوابعها والتأثير السلبي على التدفقات النقدية.
  - مخاطر متعلقة بالظروف السياسية والاقتصادية ومعدلات نمو القطاعات الاستراتيجية التي قد تؤثر على أداء استثماراتها.
  - مخاطر التشريعات والقوانين والأنظمة المتعلقة بعمليات الشركة ونشاطاتها والتزاماتها.
- وتقوم الشركة لمواجهة هذه المخاطر وإدارتها ومراقبتها من خلال العمل على تجنب المخاطر العالية ما أمكن أو التقليل من أثرها أو نقلها إلى أطراف أخرى كشركات التأمين وذلك باتخاذ عدد من الإجراءات والاحتياطات اللازمة لتتمكن من تسيير عملياتها بالشكل المعتاد ، والمراقبة المستمرة للمخاطر المؤثرة على عمليات الشركة واحتياجاتها من السيولة النقدية وإجراءات تعديل هيكلها الرأسمالي لتعزيز قدرتها على الحصول على تمويلات لمقابلة التزاماتها الناشئة والمستقبلية ، والعمل على تطوير الأنظمة واللوائح الداخلية وتعزيز أنظمة الرقابة الداخلية ، إلى جانب اتباع سياسة مخاطر متوازنة بتنويع استثماراتها وقطاعاتها التي تعمل فيها والتقييم الدوري لاستثماراتها في حقوق الملكية الخاصة والعامة والمخاطر المتعلقة بها واتخاذ ما يلزم من إجراءات تجاهها ، وتطبيق منهجية الانتقال للفرص الاستثمارية الجديدة وتدوير بعض استثماراتها بالبيع وتوظيف عوائدها في فرص استثمارية أفضل متى ما كان ذلك ممكناً ، كما تعمل الشركة على تجنب المخاطر بتطوير وتحسين نتائج عمليات استثماراتها وذلك حسب نوع وطبيعة الاستثمار والقطاع بهدف تنمية عوائدها عن طريق رفع القيمة العادلة للاستثمارات وتعزيز حقوق الملكية ، والعمل على زيادة كفاءتها الإنتاجية لرفع مستوى الربحية والتدفقات النقدية وتأمين التزاماتها وتوزيعات أرباح لمساهميها وتحقيق ارتفاع في عوائدهم الاستثمارية.

### المركز المالي الموحد للشركة:

#### الموجودات:

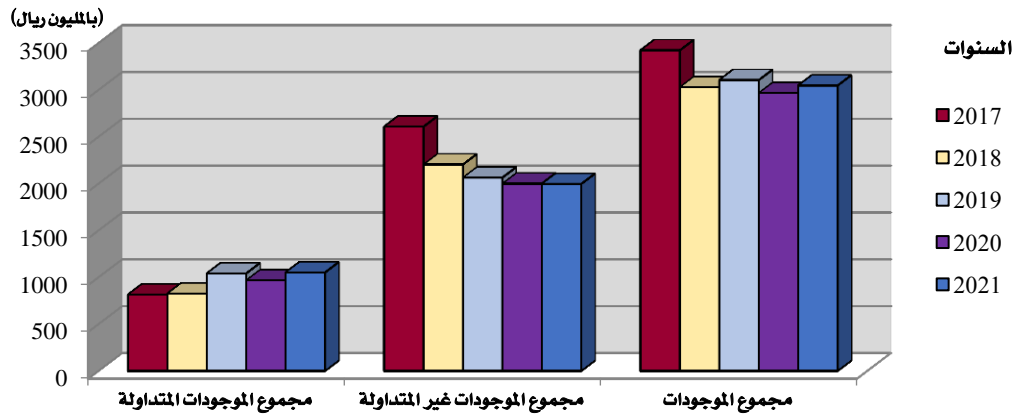
أرتفعت الموجودات الإجمالية في نهاية العام بنسبة ٢,٧٪ عن العام السابق حيث بلغت ٣٠٤٧ مليون ريال مقابل ٢٩٦٨ مليون ريال في العام السابق ويرجع ذلك بسبب رئيسي إلى الزيادة في بند ذمم مدينة تجارية ، وبند المخزون ، وبند دفعات مقدمة وارصدة مدينة وأطراف ذات علاقة ، وبند موجودات محتفظ بها لغرض البيع ، وبند موجودات حق الاستخدام ، وبند الاستثمارات وموجودات مالية ، وانخفاض في بند ممتلكات وآلات ومعدات ومشروعات تحت التنفيذ.

ويبين الجدول أدناه خلاصة بنود الموجودات لخمس سنوات مالية:

#### بنود الموجودات في المركز المالي:

البيان (بالمليون ريال)	٢٠٢١	٢٠٢٠	٢٠١٩	٢٠١٨	٢٠١٧
<b>الموجودات المتداولة</b>					
نقدية وبنود شبه نقدية	١٤٩	١٧٨	١٣٤	٩٢	١١١
استثمارات مقتناه لغرض المتاجرة	-	-	-	-	١٤
ذمم مدينة تجارية، صافي	٢٣٢	١٨٣	٢٥٥	٢٦٩	٢٨٥
المخزون، صافي	٤٠٢	٣٦٧	٣٨٢	٣٧٩	٣٣٤
دفعات مقدمة وأرصدة مدينة وأطراف ذات علاقة	٢٥٨	٢٣٩	٢٧٠	٨٦	٦٦
موجودات محتفظ بها لغرض البيع	١٠	-	-	-	٥
<b>إجمالي الموجودات المتداولة</b>	<b>١٠٥١</b>	<b>٩٦٧</b>	<b>١٠٤١</b>	<b>٨٢٦</b>	<b>٨١٥</b>
<b>الموجودات غير المتداولة</b>					
استثمارات وموجودات مالية	٩٠٧	٨٤١	٨٤١	٨٧٣	١٢٧٩
استثمارات عقارية	٧	٧	٧	١٨٨	١٨٨
ممتلكات وآلات ومعدات ومشروعات تحت التنفيذ	٨٧١	٩٤٦	٩٩٩	٩٦٧	٩٥٤
موجودات غير ملموسة	١٦٠	١٥٩	١٦١	١٦٣	١٦٢
موجودات أخرى طويلة الأجل	-	-	-	١٣	٢٥
موجودات حق الاستخدام	٥١	٤٨	٥٦	-	-
<b>إجمالي الموجودات غير المتداولة</b>	<b>١٩٩٦</b>	<b>٢٠٠١</b>	<b>٢٠٦٤</b>	<b>٢٢٠٤</b>	<b>٢٦٠٨</b>
<b>إجمالي الموجودات</b>	<b>٣٠٤٧</b>	<b>٢٩٦٨</b>	<b>٣١٠٥</b>	<b>٣٠٣٠</b>	<b>٣٤٢٣</b>

ويبين الشكل أدناه مقارنة للموجودات المتداولة وغير المتداولة وإجمالي الموجودات لخمس سنوات مالية:



#### المطلوبات:

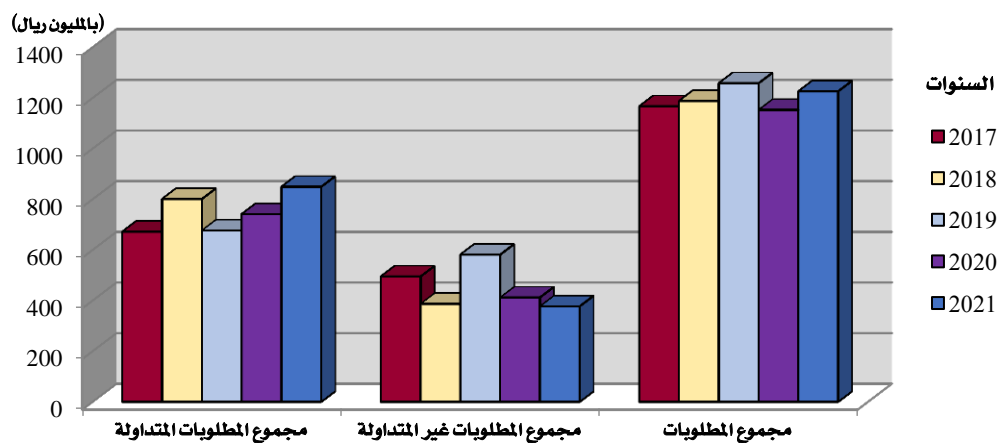
أرتفعت المطلوبات الإجمالية في نهاية العام بنسبة ٦,٣٪ عن العام السابق حيث بلغت ١٢٢٦ مليون ريال مقابل ١١٥٣ مليون ريال في العام السابق ويرجع ذلك إلى زيادة بند تمويل مرابحة إسلامية قصيرة الأجل، وبند التزامات بموجب عقود إيجار، وبند مخصص الزكاة والضريبة، وبند مخصص مكافأة نهاية الخدمة. ويبين الجدول أدناه خلاصة بنود المطلوبات لخمس سنوات مالية:



## بنود المطلوبات في المركز المالي:

البيان (بالمليون ريال)	٢٠٢١	٢٠٢٠	٢٠١٩	٢٠١٨	٢٠١٧
<b>المطلوبات المتداولة</b>					
تمويل مرابحات قصيرة الأجل وأقساط متداولة	٤٤٩	٣٤٣	٣٢٩	٤٩٢	٤١٠
ذمم دائنة ومستحقات ومطلوبات أخرى	٣٠١	٣٠٦	٢٦٤	٢٦٧	٢١٧
توزيعات أرباح مستحقة	١٣	١٤	١٤	١٥	١٥
إلتزامات بموجب عقود إيجار الجزء المتداول	١٨	١٣	١٣	-	-
مخصص الزكاة والضريبة	٦٨	٦٥	٥٧	٢٥	٢٥
مستحقات عقود إيجار تمويلي - الجزء المتداول	-	-	-	٢	٢
مطلوبات متعلقة بموجودات محتفظ بها لغرض البيع	-	-	-	-	٣
<b>إجمالي المطلوبات المتداولة</b>	<b>٨٤٩</b>	<b>٧٤١</b>	<b>٦٧٧</b>	<b>٨٠١</b>	<b>٦٧٢</b>
<b>المطلوبات غير المتداولة</b>					
تمويل مرابحة وقروض طويلة الأجل	٢٢٩	٢٦٠	٤٢٣	٢٧١	٣٧٨
مستحقات عقود إيجار تمويلي	-	-	-	١	٣
ضريبة مؤجلة	-	-	١	٢	٢
مخصص مكافأة نهاية الخدمة	١١٢	١٢٠	١١٩	١١٣	١١٢
إلتزامات بموجب عقود إيجار الجزء المتداول	٣٦	٣٢	٣٨	-	-
<b>إجمالي المطلوبات غير المتداولة</b>	<b>٣٧٧</b>	<b>٤١٢</b>	<b>٥٨١</b>	<b>٣٨٧</b>	<b>٤٩٥</b>
<b>إجمالي المطلوبات</b>	<b>١٢٢٦</b>	<b>١١٥٣</b>	<b>١٢٥٨</b>	<b>١١٨٨</b>	<b>١١٦٧</b>

ويبين الشكل أدناه مقارنة المطلوبات المتداولة وغير المتداولة وإجمالي المطلوبات لخمس سنوات مالية:



## حقوق المساهمين في الشركة:

أرتفعت حقوق المساهمين في نهاية العام بنسبة ١,٥٪ عن العام السابق حيث بلغت ١٤٠٢ مليون ريال مقابل ١٣٨١ مليون ريال في العام السابق ويرجع ذلك بسبب أساسي إلى تسجيل أرباح تقييم أدوات ملكية بالقيمة العادلة خلال السنة.

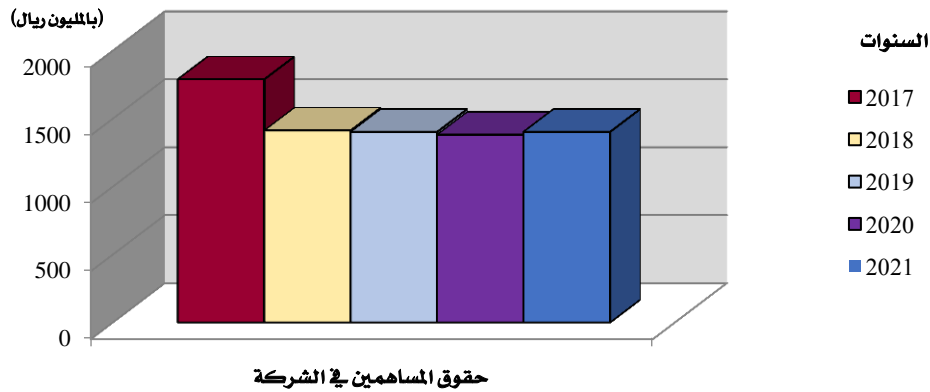
ويبين الجدول أدناه خلاصة حقوق الملكية وحقوق المساهمين لخمس سنوات مالية:



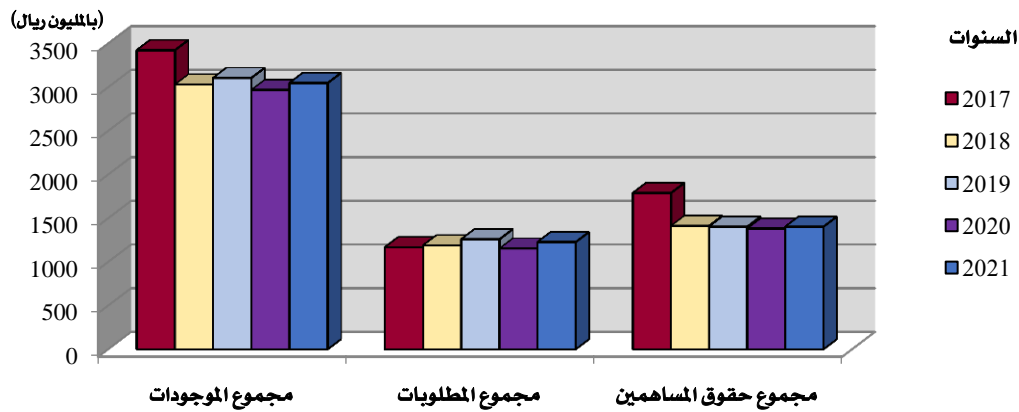
## بنود حقوق الملكية وحقوق المساهمين في المركز المالي:

البيان (بالمليون ريال)	٢٠٢١	٢٠٢٠	٢٠١٩	٢٠١٨	٢٠١٧
حقوق الملكية					
حقوق المساهمين					
رأس المال	١٢٦٤	١٢٦٤	١٢٦٤	١٢٦٤	١٢٦٤
احتياطي نظامي	٢١٩	٣١٢	٣١٢	٤٠٦	٦٣٢
(خسائر)/ أرباح مبقاه	(٤٠)	(٦٤)	(١٨)	(٨٤)	(٢٠٣)
صافي مكاسب غير محققة من إعادة تقييم أدوات ملكية بالقيمة العادلة	٣٩	(٥١)	(٧٤)	(٨٦)	١٨٣
فرق ترجمة عملة أجنبية	(٨٠)	(٨٠)	(٨٢)	(٨٨)	(٨٨)
حقوق المساهمين في الشركة	١٤٠٢	١٣٨١	١٤٠٢	١٤١٢	١٧٨٨
حقوق الملكية غير المسيطرة (الأقلية)	٤٢٠	٤٣٤	٤٤٥	٤٣٠	٤٦٧
إجمالي حقوق الملكية	١٨٢٢	١٨١٥	١٨٤٧	١٨٤٢	٢٢٥٥

ويبين الشكل أدناه مقارنة حقوق المساهمين في الشركة لخمس سنوات مالية:



ويبين الشكل أدناه مقارنة إجمالي الموجودات والمطلوبات وحقوق المساهمين لخمس سنوات مالية:



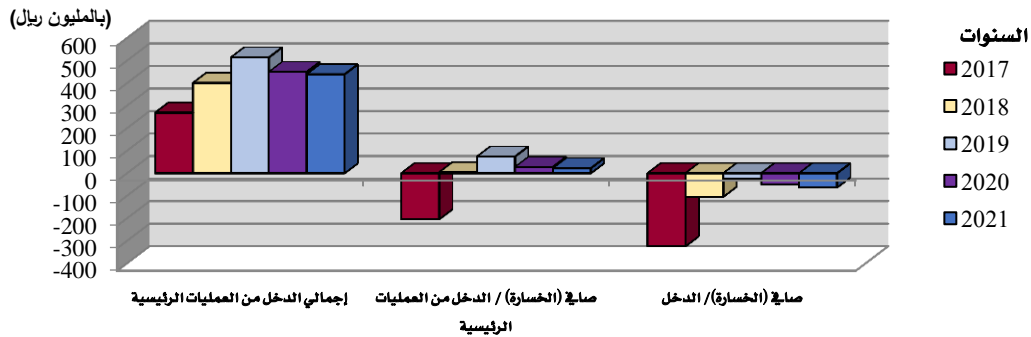
## نتائج الأعمال الموحدة للشركة:

حققت الشركة صافي خسارة خلال العام ٢٠٢١م بلغت ٦٣ مليون ريال مقابل صافي خسائر ٤٩ مليون ريال خلال العام السابق وذلك نتيجة انخفاض إجمالي الدخل من العمليات الرئيسية بنسبة ٢٪ حيث بلغت ٤٣٩ مليون ريال مقابل ٤٥٠ مليون ريال خلال العام السابق بانخفاض قدره ١١ مليون ريال، ونتجت الخسارة بصفة أساسية من خسارة الاستثمارات حيث بلغت ٤٧ مليون ريال مقابل ١ مليون ريال خلال العام السابق. ويبين الجدول أدناه خلاصة بنود قائمة الدخل مقارنة لخمس سنوات مالية:

## بنود قائمة الدخل:

البيان (بالمليون ريال)	٢٠٢١	٢٠٢٠	٢٠١٩	٢٠١٨	٢٠١٧
صافي المبيعات	١٧١١	١٥٧٠	١٨٨٤	١٧٩٨	١٨٨٨
إجمالي دخل المبيعات	٤٨٦	٤٥١	٥٤٧	٥٢٩	٦١٦
إجمالي (الخسارة) / الدخل من الاستثمارات	(٤٧)	(١)	(٣٣)	(١٢٨)	(٣٤٧)
إجمالي الدخل من العمليات الرئيسية	٤٣٩	٤٥٠	٥١٤	٤٠١	٢٦٩
مصروفات البيع والتوزيع	(٢٥٦)	(٢٤١)	(٢٦٠)	(٢٥٣)	(٣٣٦)
مصروفات العمومية والإدارية	(١٦٩)	(١٨٤)	(١٨١)	(١٥٣)	(١٤٣)
إيرادات / (مصروفات) تشغيلية أخرى	٨	٣	١	٩	٦
إجمالي المصاريف	(٤١٧)	(٤٢٢)	(٤٤٠)	(٣٩٧)	(٤٧٣)
صافي (الخسارة) / الدخل من العمليات الرئيسية	٢٢	٢٨	٧٤	٤	(٢٠٤)
صافي (مصروفات) / إيرادات أخرى	٢	(١)	٣٩	٤	١
أعباء التمويل	(٢٠)	(٢٧)	(٣٨)	(٣٧)	(٣٨)
(خسارة) / ربح فروق عملة	-	-	-	-	(١)
(الخسارة) / الدخل من العمليات المستمرة قبل الزكاة والضريبة والحقوق غير المسيطرة	٥	-	٧٥	(٢٩)	(٢٤٢)
الدخل من العمليات غير المستمرة	-	-	-	-	(١)
الزكاة وضريبة الدخل	(٤٥)	(٤٥)	(٥٧)	(٢٤)	(٢٨)
الحقوق غير المسيطرة	(٢٢)	(٤)	(٤١)	(٥١)	(٥٣)
صافي (الخسارة) / الدخل	(٦٣)	(٤٩)	(٢٣)	(١٠٤)	(٣٢٤)
(خسارة) / ربحية السهم من صافي (الخسارة) / الدخل	(٠.٥٠)	(٠.٣٨)	(٠.١٨)	(٠.٨٢)	(٢.٥٦)

وبين الشكل أدناه مقارنة نتائج الأعمال لخمس سنوات مالية:



## الشركات التابعة:

تمارس الشركة نشاطاتها وعملياتها الرئيسية إما بصفة مباشرة أو من خلال شركات تابعة لها، إضافة إلى شركات تملكها بالكامل أنشأتها الشركة لأغراض خاصة باستثماراتها حسب طبيعة قطاع الأعمال وتصنيف كل استثمار، وبين الجدول أدناه الشركات التابعة خلال العام ٢٠٢١م التي تملك فيها الشركة نسبة ٣٠٪ فأكثر من رؤوس أموالها.

اسم الشركة ونوعها ورأس المال	نسبة الملكية	الدولة مكان التأسيس	الدولة الرئيس محل عملياتها	النشاط الرئيسي
(١)				
شركة عسير العربية للاستثمار الصناعي المحدودة (شركة شخص واحد ذات مسئولية محدودة) رأس المال (٣٠٠,٠٠٠,٠٠٠ ريال سعودي)	مملوكة فعلياً ١٠٠٪	المملكة العربية السعودية	المملكة العربية السعودية	يتركز نشاطها في تأسيس المشاريع الصناعية أو المشاركة فيها.

اسم الشركة ونوعها ورأس المال	نسبة الملكية	الدولة مكان التأسيس	الدولة الرئيس محل عملياتها	النشاط الرئيسي
(١/١)				
شركة حلواني أخوان (شركة مساهمة عامة) تابعة لشركة عسير العربية للاستثمار الصناعي المحدودة رأس المال (٣٥٣,٥٧١,٤٥٠ ريال سعودي)	مملوكة بنسبة ٥٥,٥١%	المملكة العربية السعودية	المملكة العربية السعودية	صناعة وتغليف المواد والمنتجات الغذائية، وخاصة الطحينية والحلاوة الطحينية والمعمول ومنتجات اللحوم والأجبان، وتصدر الشركة جزءاً من منتجاتها إلى أكثر من ٣٢ دولة في العالم.
(١/١/١)				
شركة حلواني أخوان (مصر) (شركة مساهمة مغلقة) تابعة لشركة حلواني أخوان رأس المال (٦٠,٠٠٠,٠٠٠ جنيه مصري)	مملوكة فعلياً ١٠٠%	جمهورية مصر العربية	جمهورية مصر العربية	صناعة وتعبئة وتغليف المواد والمنتجات الغذائية، وخاصة الطحينية والحلاوة الطحينية والمعمول ومنتجات اللحوم وتصدر بعض منتجاتها إلى دول عربية أخرى.
(٢/١)				
شركة الربيع السعودية للأغذية المحدودة "الربيع" (شركة ذات مسؤولية محدودة) تابعة لشركة عسير العربية للاستثمار الصناعي المحدودة رأس المال (١١٠,٠٠٠,٠٠٠ ريال سعودي)	مملوكة بنسبة ٥٧,٣%	المملكة العربية السعودية	المملكة العربية السعودية	صناعة المنتجات الغذائية وخاصة العصائر والألبان والآيس كريم، وتصدر الشركة جزءاً من منتجاتها إلى دول مجلس التعاون الخليجي ودول عربية ودول أخرى في العالم.
(٣/١)				
شركة النسيج والملابس الجاهزة "الثوب السعودي" (شركة ذات مسؤولية محدودة) تابعة لشركة عسير العربية للاستثمار الصناعي المحدودة رأس المال (١٠,٠٠٠,٠٠٠ ريال سعودي)	مملوكة بنسبة ٦٢,٣%	المملكة العربية السعودية	المملكة العربية السعودية	يتركز نشاطها في إنتاج الملابس، وتضم المنتجات الرئيسية للشركة الثوب السعودي والبديل الرسمية والخاصة للمؤسسات والمستشفيات والمدارس والجامعات.
(٢)				
شركة الخوازم للتجارة والمقاولات (شركة شخص واحد ذات مسؤولية محدودة) رأس المال (١,٠٠٠,٠٠٠ ريال سعودي)	مملوكة فعلياً ١٠٠%	المملكة العربية السعودية	المملكة العربية السعودية	ونشاطها الرئيسي مقاولات الإنشاءات العامة والمباني والنشاطات المتفرعة منها.
(٣)				
شركة المواجد العالمية للتنمية والتطوير العقاري المحدودة (شركة شخص واحد ذات مسؤولية محدودة) رأس المال (٥٠٠,٠٠٠ ريال سعودي)	مملوكة فعلياً ١٠٠%	المملكة العربية السعودية	المملكة العربية السعودية	نشاطها الرئيسي شراء الأراضي واستثمارها بالبيع أو الشراء والمقاولات العامة للمباني والنشاطات المتفرعة منها.
(٤)				
شركة صناعات العيسى (شركة مساهمة مغلقة) رأس المال (٧٥٠,٠٠٠,٠٠٠ ريال سعودي)	مملوكة بنسبة ٣٨%	المملكة العربية السعودية	المملكة العربية السعودية	صناعة واستيراد وتوزيع الأجهزة المنزلية الكهربائية والإلكترونية (المكيفات، الثلاجات، الفريزرات، وغيرها)

**الأسهم الصادرة لكل شركة تابعة:**

الاسهم الصادرة للشركات (المساهمة المدرجة وغير المدرجة) التابعة التي تملك فيها الشركة ٣٠٪ فأكثر تتمثل حتى نهاية العام ٢٠٢١م في شركة حلواني إخوان وشركتها التابعة حلواني إخوان (مصر) المسجلة في جمهورية مصر العربية، وشركة صناعات العيسى، وذلك على النحو التالي:

**شركة حلواني إخوان:**

هي شركة مساهمة سعودية مدرجة في السوق المالية السعودية تحت الرمز (٦٠٠١) ضمن قطاع انتاج الأغذية، وتبلغ عدد أسهمها الصادرة ٣٥,٣٥٧,١٤٥ سهماً عاديّاً حتى نهاية العام ٢٠٢١م، وتبلغ القيمة الاسمية للسهم الواحد ١٠ ريال سعودي مدفوعة بالكامل، ويبلغ رأسمالها ٣٥٣,٥٧١,٤٥٠ ريال سعودي، حيث وافقت الجمعية العامة غير العادية والمنعقدة في ٢٨/٠٤/٢٠٢١م على توصية مجلس الإدارة بزيادة رأسمال الشركة من (٣١٤,٢٨٥,٧٣٠) ريال سعودي الى (٣٥٣,٥٧١,٤٥٠) ريال بنسبة قدرها ١٢,٥٪ وبالتالي زيادة عدد الأسهم الصادرة عن طريق منح أسهم (١ سهم لكل ٨ أسهم) مملوكة وذلك من (٣١,٤٢٨,٥٧٣) سهم الى (٣٥,٣٥٧,١٤٥) سهم.

وشركة حلواني إخوان هي شركة تابعة لشركة عسير العربية للاستثمار الصناعي المحدودة وتبلغ نسبة الملكية فيها ٥٥,٥١٪ من رأس المال بعدد أسهم ١٩,٦٢٦,٧٥٠ سهماً من إجمالي عدد أسهمها الصادرة، ولم يطرأ أي تغيير في نسبة ملكية شركة عسير العربية للاستثمار الصناعي المحدودة في شركة حلواني إخوان عما كانت عليه في نهاية العام المالي ٢٠٢٠م.

وتتبع شركة حلواني إخوان شركتها التابعة لها في جمهورية مصر العربية وهي شركة حلواني إخوان (مصر) وهي شركة مساهمة مصرية مقفلة (غير مدرجة)، تملكها شركة حلواني إخوان فعلياً بنسبة ١٠٠٪، ويبلغ رأس مالها المصدر ٦٠ مليون جنيه مصري، موزع على ٣٠٠ مليون سهم عادي مصدر وبقية أسمية مدفوعة قدرها ٢٠,٢٠ جنيه مصري (عشرون قرشاً) للسهم الواحد كما في نهاية العام ٢٠٢١م.

**شركة صناعات العيسى:**

شركة صناعات العيسى هي شركة مساهمة سعودية مقفلة (غير مدرجة) وتبلغ عدد أسهمها الصادرة ٧٥ مليون سهماً عاديّاً، وتبلغ القيمة الاسمية للسهم الواحد ١٠ ريال سعودي مدفوعة بالكامل ويبلغ رأسمالها ٧٥٠ مليون ريال سعودي، وتبلغ ملكية الشركة في شركة صناعات العيسى نسبة ٣٨٪ من رأس مالها بعدد أسهم ٢٨,٥٠٠,٠٠٠ سهم من إجمالي أسهمها الصادرة كما في نهاية العام ٢٠٢١م. ولم تصدر الشركة وأي من شركاتها التابعة أي أدوات دين حتى نهاية العام ٢٠٢١م.

**القروض على الشركة وإجمالي المديونية مع شركاتها التابعة:****القروض على الشركة:**

لدى الشركة اتفاقية تسهيلات مرابحة اسلامية لأجل مع مجموعة سامبا المالية بمبلغ ٦٣١ مليون ريال سعودي وذلك لتمويل صفقة الاستحواذ على نسبة ٢٨٪ من رأس مال شركة صناعات العيسى وزيادة رأسمالها خلال العام ٢٠١٣م، وقدمت الشركة سند لأمر كضمان لهذا القرض إضافة إلى توقيع المستندات البنكية اللازمة، ويتم سداد القرض على دفعات موزعة على فترة سبع سنوات مع مرونة التسديد المبكر، وخلال العام ٢٠٢٠م قامت الشركة بتوقيع اتفاقية إعادة جدولة ليتم سداد المرابحة على دفعات غير متساوية موزعة على فترة خمس سنوات، وقد تم سداد مبلغ وقدره ٤٦١ مليون ريال حتى ٣١/١٢/٢٠٢١م والمتبقي من قيمة القرض مبلغ ١٧٠ مليون ريال كما في نهاية العام ٢٠٢١م، إضافة الى مبلغ ٢ مليون ريال أعباء تمويل مستحقة.

(بالمليون ريال سعودي)

الجهة المانحة للقرض	مبلغ أصل القرض	مدة السداد	المسدد حتى ٢٠٢٠/١٢/٣١م	المسدد خلال العام ٢٠٢١م	المبلغ المتبقي من القرض
مجموعة سامبا المالية	٦٣١	٥ سنوات	٤٢٨.٦	٣٢.٤	١٧٠

كما أبرمت الشركة عقود تسهيلات مرابحات إسلامية (تورق) قصيرة الاجل مع بنك محلي في المملكة العربية السعودية بإجمالي مبلغ ٢٠٠ مليون ريال سعودي تسدد خلال فترة ستة أشهر وتدفع الشركة أعباء تمويل طبقاً لسعر الصرف السائد بين البنوك السعودية (سايبور) مضافاً إليه معدل عمولة ثابت. كما في ٣١ ديسمبر ٢٠٢١م بلغ الرصيد القائم لهذه العقود مبلغ ١٤٠ مليون ريال وهذه العقود مضمونة مقابل رهن أسهم.

### القروض على الشركات التابعة:

حصلت الشركات التابعة التي توحد قوائمها المالية مع الشركة على قروض وتسهيلات على النحو التالي:

#### شركة حلواني اخوان:

##### • قرض البنك السعودي الفرنسي:

قيمة أصل القرض	المسدد من القرض حتى ٢٠٢٠/١٢/٣١م	المسدد خلال العام ٢٠٢١م	المتبقي من قيمة القرض
١٥٠	٥٦	٨٨	٦

خلال سنة ٢٠١٩م وقعت شركة حلواني اتفاقية تمويل مع البنك الفرنسي بمبلغ ١٥٠ مليون ريال سعودي، وتم سحب رصيد التمويل بالكامل من قبل الشركة وفقاً لشروط الاتفاقية، يستحق سداد القرض على شكل أقساط ربع سنوية، ويستحق سداد آخر قسط بتاريخ ٣٠ يونيو ٢٠٢٣م، ويترتب على التمويل رسوم تمويل والقرض مضمون بسندات لأمر صادرة لصالح البنك.

##### • قرض مصرف الراجحي:

قيمة أصل القرض	المسدد من القرض	المسدد خلال العام ٢٠٢١م	المتبقي من قيمة القرض
٥٠	-	١٢.٥	٣٧.٥

خلال سنة ٢٠٢١م وقعت شركة حلواني اتفاقية تمويل مع مصرف الراجحي بمبلغ ٦٥ مليون ريال سعودي، وتم سحب مبلغ ٥٠ مليون من رصيد التمويل من قبل الشركة وفقاً لشروط الاتفاقية، يستحق سداد القرض على شكل أقساط ربع سنوية، ويستحق سداد آخر قسط بتاريخ ٣١ مارس ٢٠٢٤م، ويترتب على التمويل رسوم تمويل والقرض مضمون بسندات لأمر صادرة لصالح البنك.

• لدى شركة حلواني اخوان عقود مرابحات إسلامية (تورق) قصيرة الاجل مع بنوك محلية في المملكة العربية السعودية بإجمالي مبلغ ٤٥٠ مليون ريال سعودي تسدد خلال فترة ثلاثة أشهر وستة أشهر وتدفع الشركة أعباء تمويل طبقاً لسعر الصرف السائد بين البنوك السعودية (سايبور) مضافاً إليه معدل عمولة ثابت. كما في ٣١ ديسمبر ٢٠٢١م بلغ الرصيد القائم لهذه العقود مبلغ ١٥١,٥ مليون ريال وهذه العقود مضمونة بسندات لأمر.

• لدى شركة حلواني اخوان (مصر) التابعة لشركة حلواني اخوان عقود مرابحات إسلامية قصيرة الأجل مع بنوك في جمهورية مصر العربية لشراء بضاعة تستخدم في الانتاج وتدفع الشركة أعباء تمويل ثابتة. كما في ٣١ ديسمبر ٢٠٢١م بلغ الرصيد القائم لهذه العقود مبلغ ٢,٧ مليون ريال سعودي.

### شركة الربيع السعودية للأغذية:

##### • قرض البنك السعودي البريطاني (ساب):

(بالمليون ريال)

قيمة أصل القرض	المسدد من القرض حتى ٢٠٢٠/١٢/٣١م	المسدد خلال العام ٢٠٢١م	المتبقي من قيمة القرض
١٣٨,٩	٣٢	١٠٦,٩	-

- قامت شركة الربيع السعودية للأغذية بتوقيع اتفاقية قرض طويل الأجل خلال العام ٢٠١٥م مع البنك السعودي البريطاني بمبلغ ٢٠٠ مليون ريال لتمويل النفقات الرأسمالية لتحديث واستبدال خطوط الانتاج لمصانعها في مدينة الرياض، ويسدد بموجب دفعات على مدى خمس سنوات مع فترة سماح لمدة سنة واحدة على مبلغ كل عملية سحب، وتم سحب مبلغ ١٠٦,٩ مليون ريال حتى العام ٢٠٢٠م، وتم تقديم ضمان سند لأمر مقابل الحصول على القرض، الى جانب توقيع المستندات البنكية اللازمة. وخلال شهر أبريل ٢٠٢١م قامت الشركة بإنهاء الاتفاقية وسداد كامل المبالغ المستحقة.
- قرض البنك السعودي البريطاني (ساب): (بالمليون ريال)

قيمة أصل القرض	المسدد من القرض	المسدد خلال العام ٢٠٢١م	المتبقي من قيمة القرض
١٣٨,٩	-	-	١٣٨,٩

- قامت شركة الربيع السعودية للأغذية بتوقيع اتفاقية تسهيلات مالية خلال العام ٢٠٢١م مع مجموعة سامبا المالية بمبلغ ١٥٠ مليون ريال لتمويل النفقات الرأسمالية لتحديث واستبدال خطوط الانتاج لمصانعها في مدينة الرياض، ويسدد بموجب دفعات على مدى خمس سنوات مع فترة سماح لمدة ستة أشهر على مبلغ كل عملية سحب، وتم سحب مبلغ ١٣٨,٩ مليون ريال حتى العام ٢٠٢١م، وتم تقديم ضمان سند لأمر مقابل الحصول على القرض، الى جانب توقيع المستندات البنكية اللازمة.

#### شركة الربيع السعودية للأغذية:

- كما أبرمت الشركة عقود تسهيلات مرابحات إسلامية (تورق) قصيرة الاجل مع بنوك محلية في المملكة العربية السعودية تسدد خلال فترة اقل من ١٢ شهر وتدفع الشركة أعباء تمويل طبقاً لسعر الصرف السائد بين البنوك السعودية (سايبور) مضافاً إليه معدل عمولة ثابت. كما في ٣١ ديسمبر ٢٠٢١م بلغ الرصيد القائم لهذه العقود مبلغ ٣٠ مليون ريال وهذه العقود مضمونة مقابل سند لأمر.

#### المديونية الإجمالية للشركة والشركات التابعة:

بلغ إجمالي مديونية الشركة والشركات التابعة لها التي توحد قوائمها المالية معها بما فيها المrabحات والقروض والإيجار الرأسمالي والذمم الدائنة والمطلوبات وتوزيعات الأرباح المستحقة إضافة إلى المخصصات النظامية حتى نهاية العام ٢٠٢١م مبلغ وقدره ١,٢٢٦ مليون ريال مقابل ١١٥٣ مليون ريال في العام السابق وفق الجدول أدناه:

البيان (بالمليون ريال)	٢٠٢١م	٢٠٢٠م
تمويل مرابحة وقروض قصيرة الأجل	٣٢١	١٨٦
أقساط متداولة من تمويل مرابحة وقروض طويلة الأجل	١٢٧	١٥٧
تمويل مرابحة وقروض طويلة الأجل	٢٢٩	٢٦٠
مستحقات عقود إيجار رأسمالي	-	-
مجموع المrabحات والقروض والإيجار الرأسمالي	٦٧٧	٦٠٣
دائنون ومطلوبات أخرى مستحقة	٣٠٢	٣٠٦
توزيعات أرباح مستحقة الدفع	١٣	١٤
مخصص الزكاة والضريبة والضريبة المؤجلة	٦٨	٦٥
مخصص مكافآت نهاية الخدمة للموظفين	١١٢	١٢٠
إلتزامات بموجب عقود إيجار	٥٤	٤٥
المجموع	٥٤٩	٥٥٠
إجمالي المطلوبات	١,٢٢٦	١١٥٣

**قيمة المدفوعات النظامية المستحقة:**

أنهت الشركة وضعها الزكوي للسنة المنتهية في ٣١ ديسمبر ٢٠٠٨م، وحصلت على شهادة الزكاة غير المقيدة عن السنة المذكورة. وقامت الشركة بتقديم إقراراتها الزكوية للسنوات المنتهية في ٣١ ديسمبر ٢٠٠٩م حتى ٢٠١٨م وحصلت على شهادة الزكاة المقيدة عن السنوات المذكورة. وقامت الهيئة بإصدار الربط المبدئي بخصوص الاقرارات الزكوية المقدمة لها للسنوات من ٢٠٠٩م حتى ٢٠١٨م، وقامت بموجبها بالمطالبة بفروقات زكوية إضافية بمبلغ ١٨٠,١٠٥,٦١٠ ريال سعودي، وقامت الشركة بتقديم اعتراض على الربط الزكوي المبدئي المذكور أعلاه. وبناء على ذلك، قامت الهيئة بإصدار الربط الزكوي المعدل والذي طالبت بموجبه الشركة بفروقات زكاة للأعوام من ٢٠٠٩م حتى ٢٠١٨م بإجمالي مبلغ ٩٦,٨٨٥,٩٦٨ ريال سعودي. وترى إدارة الشركة أن الهيئة لم تأخذ في عين الاعتبار الزكاة المسددة من واقع اقرارات الزكاة المقدمة من قبل الشركة باجمالي مبلغ ٢٦,٥٣٤,٢٨٥ ريال سعودي للسنوات المنتهية في ٣١ ديسمبر ٢٠٠٩م حتى ٢٠١٤م. وقامت الشركة بالمتابعة مع الهيئة لاثبات المبالغ المسددة، وقامت الهيئة بإدراج المبلغ المشار اليه أعلاه في حساب الشركة لدى الهيئة، لتصبح فروقات الزكاة المستحقة على الشركة باجمالي مبلغ ٧٠,٣٥١,٦٨٣ ريال سعودي بدلاً من اجمالي مبلغ ٩٦,٨٨٥,٩٦٨ ريال سعودي، قامت الشركة بالاعتراض على الربط الزكوي وعليه تم تصعيد الاعتراض للجنة الفصل في المخالفات والمنازعات الضريبية. كما قدمت الشركة طلب تسوية الى لجنة تسوية النزاعات، وبعد قيام اللجنة بدراسة طلب الشركة تم استلام اعتذار اللجنة عن النظر بطلب التسوية. خلال العام ٢٠٢١م، صدر قرار من الدائرة الثالثة للفصل في المخالفات والمنازعات الضريبية والذي قبلت جزء من بنود الاعتراض واصبحت فروقات الزكاة المستحقة ٥٨,٩ مليون ريال. قامت الشركة والهيئة بالاستئناف على قرار الدائرة المشار اليه أعلاه الى اللجنة الاستئنافية للمخالفات والمنازعات الضريبية والذي لا يزال تحت الدراسة من اللجنة. قامت الشركة بتسجيل مخصص عن فروقات الزكاة بمبلغ ٢١,٥٨٥,٤٧٨ ريال سعودي اعتماداً على رأي مستشارها الزكوي بأنها على ثقة من قدرتها على تخفيض المطالبات الزكوية الى ذلك المبلغ.

وتم تقديم إقرار زكوي موحد لشركة عسير للتجارة والسياحة والصناعة والزراعة والعقارات وأعمال المقاولات وشركاتها التابعة للسنوات المنتهية في ٣١ ديسمبر ٢٠١٣م حتى ٢٠١٩م، والمتضمن الشركات التابعة لها بالكامل، وتم الحصول على شهادة الزكاة المقيدة للسنوات المذكورة. وبلغت مخصصات الزكاة للشركة والشركات التابعة التي توحد قوائمها المالية معها مبلغ ٤١,٩ مليون ريال خلال العام المالي ٢٠٢١م، ويتم سداد الزكاة بعد الانتهاء من اجراءات تقديم الاقرارات الزكوية إلى هيئة الزكاة والضريبة والجمارك.

كما تستحق على شركتها التابعة شركة حلواني اخوان ضريبة دخل في جمهورية مصر العربية بلغت ٢٥,٨ مليون ريال حتى نهاية العام ٢٠٢١م وذلك عن شركتها التابعة في جمهورية مصر العربية شركة حلواني أخوان (مصر)، الى جانب ضريبة دخل مؤجلة لها بلغت ٠,٥ مليون ريال في نهاية العام وتقوم بتسديد ما عليها من ضرائب بعد تقديم اقراراتها الضريبية طبقاً لنظام الضريبة المصري.

وقامت الشركة خلال العام ٢٠٢١م بتسديد مدفوعاتها من الرسوم والمستحقات النظامية الأخرى بشكل منتظم.

ويبين الجدول أدناه قيمة المدفوعات النظامية المستحقة للشركة وشركاتها التابعة التي توحد معها قوائمها المالية كما في نهاية العامين ٢٠٢١م:



البيان (بالألف ريال)	٢٠٢١م		بيان الأسباب
	المسند	المستحق حتى نهاية ٢٠٢١م ولم يسدد	
الزكاة	١٣,٦٩٦	٤١,٨٧٦	ما يتم سداؤه أو تحميله على السنة وفقاً لأحكام وأنظمة الهيئة العامة للزكاة والدخل بالملكة العربية السعودية
الضريبة	٣٢٤,٨٣١	٧٢,٠٩٥	ما يتم سداؤه أو تحميله على السنة وفقاً لأحكام والأنظمة المتعلقة بها
المؤسسة العامة للتأمينات الاجتماعية	١٤,١٣٨	١,٢٤٦	ما يتم سداؤه أو تحميله على السنة وفقاً لأحكام وأنظمة المؤسسة العامة للتأمينات الاجتماعية بالملكة العربية السعودية
تكاليف التأشيرات والجوازات	١,١٨٠	-	ما يتم سداؤه خلال السنة وفقاً لأحكام والأنظمة المتعلقة بها
رسوم مكتب العمل	٥,٤٨٣	١٨٧	ما يتم سداؤه خلال السنة وفقاً لأحكام والأنظمة المتعلقة بها

وتوضح الشركة أنه نتيجة فتح الهيئة العامة للزكاة والدخل الربوط الزكوي لأعوام سابقة على شركات تابعة نتجت عنها مطالبات لفروقات بمبلغ ٣,٢ مليون ريال وتم تقديم اعتراضات عنها ولم يتم تسجيلها ضمن المطالبات المستحقة في القوائم المالية لرؤية إدارات الشركات التابعة والمستشار الزكوي بصحة موقفها من الاعتراضات.

#### سياسة الشركة في توزيع الأرباح:

وفقاً لسياسة توزيع الأرباح المعتمدة للشركة فإن الشركة تلتزم بالسياسات الحاكمة والمنظمة لحماية وتعظيم مصالح مساهميها على جميع الأوجه بهدف رفع قيمة استثماراتهم في الشركة، ويتوقف توزيع الأرباح على المساهمين في أي فترة من الفترات على أرباح الشركة ووضعها المالي وظروف الأسواق والمناخ الاقتصادي العام، وعوامل الفرص الاستثمارية ومصالح الشركة لإعادة الاستثمار، والمتطلبات النقدية والرأسمالية، بالإضافة إلى الاعتبارات القانونية والنظامية، كما أنها لا تستطيع ضمان توزيع أرباح لأي سنة من السنوات.

وتتطلب أي توزيعات أرباح مقترحة من مجلس الإدارة موافقة الجمعية العامة للمساهمين، وطبقاً للنظام الأساس للشركة فإن توزيع أرباح الشركة الصافية السنوية بعد خصم جميع المصروفات العمومية والتكاليف الأخرى وبعد تجنب الاحتياطي النظامي والاحتياطيات الأخرى على الوجه التالي:

١. تجنب (١٠٪) من الأرباح الصافية لتكوين احتياطي نظامي ويجوز للجمعية العامة العادية وقف هذا التجنب متى بلغ الاحتياطي المذكور (٣٠٪) من رأس المال المدفوع.
٢. للجمعية العامة العادية بناء على اقتراح مجلس الإدارة أن تجنب نسبة لا تتجاوز (١٠٪) من الأرباح الصافية لتكوين احتياطي اتفاقي يخصص لغرض أو أغراض معينة.
٣. للجمعية العامة العادية أن تقرر تكوين احتياطات أخرى، وذلك بالقدر الذي يحقق مصلحة الشركة أو يكفل توزيع أرباح ثابتة قدر الإمكان على المساهمين. وللجمعية المذكورة كذلك أن تقتطع من صافي الأرباح مبالغ لإنشاء مؤسسات اجتماعية لعاملي الشركة أو لمعاونة ما يكون قائماً من هذه المؤسسات.
٤. للجمعية العامة بناء على اقتراح مجلس الإدارة أن توزع من الباقي بعد ذلك على المساهمين نسبة لا تقل عن (٥٪) من رأس مال الشركة المدفوع.
٥. مع مراعاة الأحكام المقررة في المادة الحادية والعشرون (مكافأة أعضاء مجلس الإدارة) من النظام الأساس للشركة، والمادة السادسة والسبعين من نظام الشركات يخصص بعد ما تقدم نسبة لا تتجاوز



عشرة بالمائة (١٠٪) من الباقي لمكافحة أعضاء مجلس الإدارة، على أن يكون استحقاق هذه المكافأة متناسباً مع عدد الجلسات التي يحضرها العضو.

ويجوز للشركة توزيع أرباح مرحلية على مساهميها بشكل نصف سنوي أو ربع سنوي بعد استيفاء المتطلبات والضوابط النظامية في هذا الشأن.

وتكون احقية توزيع الأرباح للمساهمين المالكين للأسهم يوم الاستحقاق المقيدين في سجل مساهمي الشركة لدى مركز إيداع الأوراق المالية نهاية ثاني يوم تداول يلي تاريخ الاستحقاق وذلك تماشياً مع قواعد السوق والإجراءات الخاصة بتعديل المدة الزمنية لتسوية صفقات الأوراق المالية المدرجة (T+2)، بعد موافقة الجمعية على توزيع الأرباح المقترحة من مجلس الإدارة، ويكون دفع أرباح الأسهم المقرر توزيعها على المساهمين خلال ١٥ يوم عمل من تاريخ استحقاق هذه الأرباح المحددة في قرار الجمعية العامة.

#### ■ توزيعات الأرباح خلال السنوات السابقة:

قامت الشركة خلال العام ٢٠١٦ م بتوزيع أرباحاً نقدية على المساهمين بلغت إجماليها ١٢٦ مليون ريال، ولم تتم أية توزيعات للأرباح خلال الأعوام ٢٠١٧ م و ٢٠١٨ م و ٢٠١٩ م و ٢٠٢٠ م كما لم يوصي مجلس الإدارة خلال العام ٢٠٢١ م بتوزيع أرباح على المساهمين.

#### المصلحة في فئة الأسهم ذات الأهمية في التصويت:

لم يتم إبلاغ الشركة خلال العام المالي ٢٠٢١ م بأي حقوق في مصلحة فئة الأسهم ذات الأهمية في التصويت تعود لأشخاص (عدا أعضاء مجلس الإدارة وكبار التنفيذيين وأقربائهم)، ولا يوجد لأي شخص ملكية كبيرة في أسهم الشركة باستثناء شركة دله البركة القابضة، وبين الجدول أدناه ملكية ومصلحة شركة دله البركة القابضة في الأسهم ذات الأهمية في التصويت خلال العام ٢٠٢١ م:

الاسم	عدد الأسهم	نسبة الملكية	صافي التغير	نسبة التغير	عدد الأسهم	نسبة التملك
	بداية العام	بداية العام	خلال العام	خلال العام	نهاية العام	نهاية العام
شركة دله البركة القابضة	٦٧,٢٢٥,٤٣١	٥٣,٢٪	-	-	٦٧,٢٢٥,٤٣١	٥٣,٢٪
صالح عبدالله كامل	١,٥٠٠,٠٠٠	١,٢٪	-	-	١,٥٠٠,٠٠٠	١,٢٪
مجموع ملكية ومصلحة شركة دله البركة القابضة	٦٨,٧٢٥,٤٣١	٥٤,٤٪	-	-	٦٨,٧٢٥,٤٣١	٥٤,٤٪

أسماء أعضاء مجلس الإدارة وأعضاء اللجان والإدارة التنفيذية ووظائفهم الحالية والسابقة ومؤهلاتهم وخبراتهم:

#### ١. أعضاء مجلس الإدارة:

الاسم	الوظائف الحالية	الوظائف السابقة	المؤهلات والخبرات
١ عبدالله صالح كامل (رئيس مجلس الإدارة)	رئيس مجلس الإدارة - شركة دله البركة القابضة	الرئيس التنفيذي - شركة دله البركة القابضة	لديه دراسات جامعية في الاقتصاد من جامعة جنوب كاليفورنيا في الولايات المتحدة الأمريكية، بدأ حياته العملية من العام ١٩٨٨ م حيث شغل العديد من المناصب القيادية في مجموعة دله البركة وعضويات مجالس إدارات شركات محلية ودولية في قطاعات مختلفة (المالي والاستثماري والصناعي والمقاولات والعقارات والصيانة والتشغيل والأغذية والتمويل والإعلام) بالإضافة الى عضوياته في جمعيات النفع العام.

الاسم	الوظائف الحالية	الوظائف السابقة	المؤهلات والخبرات
٢ عبدالعزیز محمد عبده يمانی (نائب رئيس مجلس الإدارة) (رئيس لجنة الاستثمار والتمويل)	الرئيس التنفيذي - مجموعة دله البركة القابضة	نائب الرئيس التنفيذي - مجموعة دله البركة القابضة	حاصل على بكالوريوس هندسة صناعية من جامعة الملك عبدالعزيز، بدأ حياته العملية من العام ١٩٩٥م حيث شغل العديد من المناصب القيادية في عدد من الشركات وعضويات مجالس إدارات شركات محلية ودولية في قطاعات مختلفة (التجاري والاستثمار الصناعي والزراعي والإعلام والأعمال والإستثمار العقاري).
٣ حسين علي شبكشي (عضو مجلس الإدارة) (عضو لجنة المكافآت والترشيحات) (عضو لجنة الاستثمار والتمويل)	الرئيس التنفيذي - شركة شبكشي للتجارة والتنمية	المدير العام - شركة وريق لتجارة الورق المدير العام - شركة شبكشي للتوكيلات	حاصل على بكالوريوس آداب علوم سياسية وإدارة من جامعة تلسا في الولايات المتحدة الأمريكية، بدأ حياته العملية من العام ١٩٧٧م حيث شغل العديد من المناصب القيادية في مجموعة شركات شبكشي وعضويات مجالس إدارات شركات محلية ودولية وعضوية مؤسسات صحفية وشارك في عدد من المؤتمرات المحلية والدولية كمتحدث.
٤ سليمان إبراهيم الحديثي (عضو مجلس الإدارة) (رئيس لجنة المراجعة)	-	العضو المنتدب والرئيس التنفيذي - شركة المجموعة السعودية للأبحاث والتسويق	حاصل على بكالوريوس هندسة إنشائية من جامعة ولاية أريزونا في الولايات المتحدة الأمريكية، بدأ حياته العملية من العام ١٩٨٢م حيث شغل العديد من المناصب في عدد من الشركات وعضويات مجالس إدارات شركات في قطاعات مختلفة (الطباعة والنشر والمصارف الاستثمارية والشركات الاستثمارية والتقنية الحيوية والاستثمار والتطوير العقاري).
٥ عبدالله إبراهيم الهويش (العضو المنتدب والرئيس التنفيذي) (عضو لجنة الاستثمار والتمويل)	العضو المنتدب والرئيس التنفيذي - شركة عسير	العضو المنتدب - شركة أملاك العالمية للتتمويل العقاري	حاصل على بكالوريوس اقتصاد من جامعة الملك عبدالعزيز - المملكة العربية السعودية، بدأ حياته العملية من العام ١٩٨٥م حيث شغل العديد من المناصب القيادية في عدد من البنوك والشركات وعضويات مجالس إدارات ولجان لشركات محلية ودولية في قطاعات مختلفة (البنوك والمصارف والتمويل والاستثمار والنقل والتجارة والصناعة).
٦ منصور عبدالعزيز البصيلي (عضو مجلس الإدارة) (رئيس لجنة المكافآت والترشيحات)	رجل أعمال	كبير مديري الشؤون القانونية والأمن العام في البنك السعودي البريطاني	حاصل على بكالوريوس في القانون والأنظمة من جامعة الملك سعود - المملكة العربية السعودية، بدأ حياته العملية من العام ١٩٨٥م حيث شغل العديد من المناصب القيادية في عدد من البنوك وعضويات مجالس إدارات ولجان شركات في قطاعات مختلفة (البنوك والمصارف والتمويل والتأمين والاستثمار والنقل والتجارة والإستثمار العقاري).
٧ عمر عبدالله جفري (عضو مجلس الإدارة) (عضو لجنة المراجعة)	مستشار وزير النقل	كبير مستشاري المدير العام - الخطوط الجوية العربية السعودية	حاصل على الدكتوراه في التسويق من جامعة ألاباما، وماجستير إدارة الأعمال وبكالوريوس الإدارة الصناعية من جامعة الملك فهد للبترول والمعادن، بدأ حياته العملية من العام ١٩٩٠م حيث شغل العديد من المناصب القيادية في عدد من الشركات وعضويات مجالس إدارات ولجان في شركات محلية ودولية في قطاعات مختلفة (النقل الجوي وتقنية المعلومات).

الاسم	الوظائف الحالية	الوظائف السابقة	المؤهلات والخبرات
٨ <b>فيصل محمد شاكر</b> (عضو مجلس الإدارة) (عضو لجنة الاستثمار والتمويل)	الرئيس التنفيذي - شركة المأكولات العصرية	الرئيس التنفيذي ورئيس إدارة الثروات والاستثمار - شركة عودة كابيتال	حاصل على الماجستير في الاقتصاد من جامعة أولد دومينيون - نورفولك في الولايات المتحدة الأمريكية، وبكالوريوس إدارة الأعمال - التسويق من جامعة الملك سعود - المملكة العربية السعودية، بدأ حياته العملية من العام ١٩٩٩م حيث شغل العديد من المناصب القيادية في عدد من البنوك والشركات وعضويات مجالس إدارات ولجان شركات في قطاعات مختلفة (تطوير وإدارة المنصات الاستثمارية والخدمات المصرفية الاستثمارية وإدارة الأصول وإدارة الثروات والخدمات المصرفية للشركات والخدمات المصرفية التجارية وتطوير الأعمال وقطاع صناعة الأدوية وقطاع الأغذية والاستثمار والتطوير العقاري).
٩ <b>عمرو محمد كامل</b> (عضو مجلس الإدارة) (عضو لجنة المكافآت والترشيحات)	نائب الرئيس التنفيذي - شركة دله البركة	المدير التنفيذي - شركة دله البركة الوسطى	حاصل على بكالوريوس في إدارة الأعمال - الإدارة المالية من جامعة الملك سعود - المملكة العربية السعودية، بدأ حياته العملية من العام ٢٠٠١م حيث شغل العديد من المناصب القيادية في عدد من الشركات وعضويات مجالس إدارات ولجان شركات في قطاعات مختلفة (التجاري والاستثماري والاتصالات والتمويل العقاري والإستثمار العقاري).

## ٢. أعضاء اللجان من خارج مجلس الإدارة:

الاسم	الوظائف الحالية	الوظائف السابقة	المؤهلات والخبرات
١ <b>ناصر سهاج الشيباني</b> (عضو لجنة المراجعة)	مستشار مالي وإداري	محاضر في الكلية التقنية بالرياض	حاصل على الماجستير في المحاسبة ونظم المعلومات من جامعة دنفر بالولايات المتحدة الأمريكية وبكالوريوس من جامعة الملك سعود وهو عضو في الهيئة السعودية للمحاسبين القانونيين، بدأ حياته العملية من العام ١٩٩٤م ولديه خبرة في المحاسبة وتطبيق وتنفيذ وتحليل النظم المالية وفي أعداد السياسات والإجراءات المالية والإدارية وهيكلة الشركات وتحليل نقاط القوة والضعف في النظام المالي.

## ٣. الإدارة التنفيذية:

الاسم	الوظائف الحالية	الوظائف السابقة	المؤهلات والخبرات
١ <b>عبدالله إبراهيم الهويش</b>	العضو المنتدب والرئيس التنفيذي	العضو المنتدب - شركة أملاك العالمية للتتمويل العقاري	حاصل على بكالوريوس اقتصاد من جامعة الملك عبدالعزيز - المملكة العربية السعودية، بدأ حياته العملية من العام ١٩٨٥م حيث شغل العديد من المناصب القيادية في عدد من البنوك والشركات وعضويات مجالس إدارات ولجان لشركات محلية ودولية في قطاعات مختلفة (البنوك والمصارف والتمويل والاستثمار والنقل والتجارة والصناعة).

الاسم	المؤهلات والخبرات	المؤهلات والخبرات	المؤهلات والخبرات
٢	عبد الحكيم عبد الرحمن الشافعي	مستشار الشركة	مستشار لعدد من الشركات
٣	عماد محمد عثمان (انتهت فترة عمله كمدير تنفيذي للمالية بالشركة في ٢٠/١١/٢٠٢١م)	المدير التنفيذي للمالية	مدير مالي - شركة كودو
٤	سامي عبد السلام وهيبه (بدأت فترة عمله كمدير تنفيذي للمالية بالشركة في ٠١/١٢/٢٠٢١م)	المدير التنفيذي للمالية	نائب المدير الإقليمي لتمويل الشركات الكبرى - البنك الفرنسي
٥	أحمد سند السند	المدير التنفيذي للحوكمة والالتزام وأمين سر المجلس واللجان	مدير الشؤون الإدارية والمساهمين
٦	عبد الله مبارك ريس	مدير الاستثمار	مدير أول - شركة بيت الاستشارات الوطني

الاسم	الوظائف الحالية	الوظائف السابقة	المؤهلات والخبرات
٧ محمد إبراهيم محمد سليمان	المراقب المالي	مدير أول مراجعة - شركة إرنست ويونغ وشركاهم	حاصل على بكالوريوس تجارة من جامعة القاهرة، زميل لجمعية المحاسبين الإداريين بالولايات المتحدة الأمريكية، زميل لجمعية المحاسبين القانونيين بولاية نيو هامشير بالولايات المتحدة الأمريكية، بدأ حياته العملية من العام ٢٠٠٤م وعمل بمجال مراجعة الحسابات بشركة أرنست ويونغ وشركة ديلويت تقلد فيها مناصب مختلفة حتى منصب مدير أول وبدأ العمل في الشركة بوظيفة مراقب مالي من يوليو ٢٠١٦م.

### عضوية أعضاء مجلس الإدارة داخل المملكة وخارجها الحالية والسابقة:

تولى بعض أعضاء مجلس إدارة الشركة خلال العام ٢٠٢١م عضوية مجالس إدارات في شركات أخرى على النحو التالي:

اسم عضو المجلس	الشركات التي يكون عضواً في مجلس إدارتها الحالية	الشركات التي يكون عضواً في مجلس إدارتها السابقة
اسم الشركة - الكيان القانوني - داخل/ خارج المملكة العربية السعودية	اسم الشركة - الكيان القانوني - داخل/ خارج المملكة العربية السعودية	اسم الشركة - الكيان القانوني - داخل/ خارج المملكة العربية السعودية
عبدالله صالح كامل	شركة أم القرى للتنمية والإعمار (مساهمة غير مدرجة) - السعودية	بنك الجزيرة (مساهمة مدرجة) - السعودية
	مجموعة البركة المصرفية (مساهمة مدرجة) - البحرين	شركة أملاك العالمية للتمويل العقاري (مساهمة غير مدرجة) - السعودية
	شركة دله البركة القابضة ش.م.ب.م (مساهمة غير مدرجة) - البحرين	شركة حلواني اخوان (مساهمة مدرجة) - السعودية
	شركة دله الدولية القابضة (مساهمة غير مدرجة) - مصر	المجموعة السعودية للأبحاث والتسويق (مساهمة مدرجة) - السعودية
	شركة أمانا للتنمية العقارية (مساهمة غير مدرجة) - مصر	شركة مجموعة التوفيق المالية (مساهمة غير مدرجة) - السعودية
	شركة دله للاستثمارات العقارية (مساهمة غير مدرجة) - مصر	شركة سملا وعلم الروم للتنمية العمرانية (مساهمة غير مدرجة) - مصر
		شركة سملا للفنادق والمنتجعات السياحية (مساهمة غير مدرجة) - مصر
		شركة بيت التوفيق للتنمية القابضة (مساهمة غير مدرجة) - البحرين
		شركة أعمار المدينة الاقتصادية (مساهمة مدرجة) - السعودية
		شركة دله دويل للبيوتومين (ذات مسئولية محدودة) - السعودية
عبدالعزیز محمد عبده يماني	شركة حلواني إخوان (مساهمة مدرجة) - السعودية	شركة إقتان كابيناتال (مساهمة غير مدرجة) - السعودية
	شركة دله البركة للاستثمار القابضة (مساهمة غير مدرجة) - السعودية	شركة دله البركة للاستثمار القابضة (مساهمة غير مدرجة) - السعودية
	شركة دله البركة القابضة (مساهمة غير مدرجة) - السعودية	شركة دله البركة القابضة (مساهمة غير مدرجة) - السعودية
	شركة فرص الدولية للاستثمار (تحت التصفية) (مساهمة غير مدرجة) - السعودية	الشركة الوطنية للصناعات البتروكيماوية (مساهمة غير مدرجة) - السعودية
	شركة الثريا العمرانية العقارية (ذات مسئولية محدودة) - السعودية	الشركة العربية الأساسية للصناعات المتطورة (ذات مسئولية محدودة) - السعودية
	شركة جود الحلبي للتجارة المحدودة (ذات مسئولية محدودة) - السعودية	شركة سويكوروب السعودية (مساهمة غير مدرجة) - السعودية
	شركة دله للتقنية والطاقة البديلة (ذات مسئولية محدودة) - السعودية	شركة فرص السعودية (مساهمة غير مدرجة) - السعودية
	شركة دله التجارية (ذات مسئولية محدودة) - السعودية	شركة الشارة العربية (ذات مسئولية محدودة) - السعودية
	شركة صناعات الأغذية (ذات مسئولية محدودة) - السعودية	شركة اللجين (مساهمة مدرجة) - السعودية
	شركة بسكويوت الدولية (ذات مسئولية محدودة) - السعودية	شركة المستثمر للأوراق المالية (مساهمة غير مدرجة) - السعودية
	شركة مشروع المناخ الحضري للتنمية (مساهمة غير مدرجة) - السعودية	شركة السماح للأعمال التجارية (ذات مسئولية محدودة) - السعودية
	شركة اقتسام المنفعة للعقارات (ذات مسئولية محدودة) - السعودية	شركة أم القرى للتنمية والإعمار (مساهمة غير مدرجة) - السعودية
	شركة بروج الأولى للاستثمار (ذات مسئولية محدودة) - السعودية	شركة وج للتنمية والاستثمار المحدودة (ذات مسئولية محدودة) - السعودية
	شركة أمام الحديثة للعقار (ذات مسئولية محدودة) - السعودية	شركة بيت التوفيق للتنمية (ذات مسئولية محدودة) - السعودية
	شركة معاد العالمية للإنشاء والتعمير (ذات مسئولية محدودة) - السعودية	شركة دله للاستثمار الصناعي (ذات مسئولية محدودة) - السعودية
	شركة دله البركة للاستثمار العقاري (مساهمة غير مدرجة) - مصر	الشركة العربية للاستثمار الزراعي (مساهمة غير مدرجة) - السعودية
	GODIVA INVESTMENT (GDV) (Private Limited Company) - بريطانيا	شركة التوفيق للتأجير التمويلي (مساهمة غير مدرجة) - مصر
	UI Egypt (private Co. With Limited) - مصر	الشركة العربية للاستثمار العقاري والسياحي (مساهمة غير مدرجة) - مصر
	شركة الملتي العربي للاستثمارات (مساهمة مدرجة) - مصر	شركة التوفيق لتأجير الأصول للشركات الصغيرة والمتوسطة (مساهمة غير مدرجة) - مصر
	شركة دله البركة المصرية للاستثمار والتنمية (مساهمة غير مدرجة) - مصر	بنك البركة (مساهمة مدرجة) - مصر
	بنك البركة (مساهمة مدرجة) - مصر	بنك التمويل المصري السعودي (مساهمة غير مدرجة) - مصر
	شركة التوفيق للتورق (مساهمة غير مدرجة) - مصر	مجموعة التوفيق المالية (تحت التصفية) (مساهمة غير مدرجة) - مصر
	شركة البركة للاستثمارات المالية (مساهمة غير مدرجة) - مصر	الشركة التونسية لتطوير صناعة الحليب (SOTUDIL) (ذات مسئولية محدودة) - الكاين
	شركة الإسماعية مصر للدواجن (مساهمة مدرجة) - مصر	شركة المسواوي للاستثمار المحدودة (OFFSHORE) (ذات مسئولية محدودة) - الكاين
	شركة دله للاستثمارات العقارية (مساهمة غير مدرجة) - مصر	
	شركة الماطلة للتنمية العقارية (مساهمة غير مدرجة) - مصر	
	شركة سملا وعلم الروم للتنمية العمرانية (مساهمة غير مدرجة) - مصر	

اسم عضو المجلس	الشركات التي يكون عضواً في مجلس إدارتها الحالية	الشركات التي يكون عضواً في مجلس إدارتها السابقة
	اسم الشركة - الكيان القانوني - داخل/خارج المملكة العربية السعودية	اسم الشركة - الكيان القانوني - داخل/خارج المملكة العربية السعودية
	شركة الإسماعيلية الجديدة للتطوير والتنمية العمرانية (مساهمة مدرجة) - مصر	شركة الكوالم للتجارة والمقاولات (OFFSHURE) (ذات مسئولية محدودة) - الكاين
	شركة حلوان إخوان (مساهمة غير مدرجة) - مصر	شركة توريد للأعمال الكهربائية (OFFSHURE) (ذات مسئولية محدودة) - الكاين
	شركة دله الدولية القابضة (مساهمة غير مدرجة) - مصر	
	الشركة العربية للاستثمارات التكنولوجية والتنمية (مساهمة غير مدرجة) - مصر	
	شركة سملا للفنادق والمنتجعات السياحية (كوستا دي سملا) (مساهمة غير مدرجة) - مصر	
	شركة المشرف (مساهمة غير مدرجة) - لبنان	
	شركة نادي المشرف (مساهمة غير مدرجة) - لبنان	
	شركة التوفيق للتطوير والاستثمار - أدكو (مساهمة غير مدرجة) - لبنان	
	شركة سادن القابضة (ذات مسئولية محدودة) - لبنان	
	بيت التوفيق للتنمية القابضة (مساهمة غير مدرجة) - البحرين	
	شركة التوفيق للصناديق الاستثمارية (مساهمة غير مدرجة) - الكاين	
حسين علي شبكشي	شركة شبكشي للتنمية والتجارة (ذات مسئولية محدودة) - السعودية	
	شركة النعيم القابضة للاستثمار (مساهمة مدرجة) - مصر	
سليمان إبراهيم الحديثي	الشركة السعودية للمختبرات الخاصة (مساهمة غير مدرجة) - السعودية	المجموعة السعودية للأبحاث والتسويق (مساهمة مدرجة) - السعودية
	شركة مجموعة نجمة المدائن (مساهمة غير مدرجة) - السعودية	الشركة السعودية للطباعة والتغليف (مساهمة مدرجة) - السعودية
		شركة فينشر كابييتال الاستثمارية (مساهمة غير مدرجة) - السعودية
	شركة أملاك العالمية للتمويل العقاري (مساهمة مدرجة) - السعودية	شركة ستاندرد تشارترد كابييتال العربية السعودية (مساهمة غير مدرجة) - السعودية
	شركة حلواني إخوان (مساهمة مدرجة) - السعودية	
	شركة أعمار المدينة الاقتصادية (مساهمة مدرجة) - السعودية	الشركة السعودية للخدمات الأرضية (مساهمة مدرجة) - السعودية
	شركة صناعات العيسى (مساهمة غير مدرجة) - السعودية	شركة الأمد السعودية لخدمات المطارات ودعم النقل (مساهمة غير مدرجة) - السعودية
	شركة سدكو كابييتال (مساهمة غير مدرجة) - السعودية	
عبدالله إبراهيم الهويش	شركة حلواني إخوان (مساهمة غير مدرجة) - مصر	شركة مطارات الرياض (مساهمة غير مدرجة) - السعودية
	شركة الخزامى للإدارة (مساهمة غير مدرجة) - السعودية	شركة ساب للتكافل (مساهمة مدرجة) - السعودية
	شركة الربيع السعودية للأغذية (ذات مسئولية محدودة) - السعودية	مجموعة التوفيق المالية (حالياً شركة إيتان كابييتال) (مساهمة غير مدرجة) - السعودية
		شركة فواز عبدالعزيز الحكير وشركاه (مساهمة مدرجة) - السعودية
		الشركة السعودية للمعلومات الائتمانية (سمه) (مساهمة غير مدرجة) - السعودية
		شركة الاتفاق للصناعات الحديدية (مساهمة غير مدرجة) - السعودية
منصور عبدالعزيز البصيلي	الشركة السعودية للخدمات الأرضية (مساهمة مدرجة) - السعودية	الشركة السعودية لإعادة التأمين التعاوني (إعادة) (مساهمة مدرجة) - السعودية
	الشركة المتحدة للإلكترونيات (مساهمة مدرجة) - السعودية	
	شركة أملاك العالمية للتمويل العقاري (مساهمة مدرجة) - السعودية	شركة ساب للتكافل (مساهمة مدرجة) - السعودية
	شركة HSBC العربية السعودية (مساهمة غير مدرجة) - السعودية	شركة جبل عمر للتطوير (مساهمة مدرجة) - السعودية
	شركة جاز العربية للخدمات (مساهمة غير مدرجة) - السعودية	
عمر عبدالله جفري	الشركة السعودية للخدمات الأرضية (مساهمة مدرجة) - السعودية	الشركة الوطنية للخدمات الجوية (ناس) (مساهمة غير مدرجة) - السعودية
	شركة سيتا العالمية (مساهمة غير مدرجة) - بلجيكا	
	شركة الخطوط الجوية اليمنية (شركة مشتركة حكومية) - اليمن	
فيصل محمد شاكر	الشركة السعودية للصناعات الدوائية والمستلزمات الطبية (مساهمة مدرجة) - السعودية	شركة فالكون للمنتجات البلاستيكية (ذات مسئولية محدودة) - السعودية
	مجموعة عبدالحسن الحكير للسياحة والتنمية (مساهمة مدرجة) - السعودية	شركة أراك (ذات مسئولية محدودة) - السعودية
	شركة الماكولات العصرية المحدودة (ذات مسئولية محدودة) - السعودية	شركة سيمماكو (مساهمة غير مدرجة) - مصر
	الشركة الوطنية لإدارة الثروات (مساهمة غير مدرجة) - السعودية	شركة سيمماكو (مساهمة غير مدرجة) - المغرب
	شركة القصيم للخدمات الطبية (مساهمة غير مدرجة) - السعودية	
عمرو محمد كامل	شركة دله للخدمات الصحة (مساهمة مدرجة) - السعودية	
	شركة أملاك العالمية للتمويل العقاري (مساهمة مدرجة) - السعودية	
	شركة الخزامى للإدارة (مساهمة غير مدرجة) - السعودية	
	شركة معاد العالمية للتعمير والإنشاء (ذات مسئولية محدودة) - السعودية	
	شركة اتحاد شمس (ذات مسئولية محدودة) - السعودية	
	شركة بيثة العالمية (ذات مسئولية محدودة) - السعودية	

ولا يوجد خلال العام ٢٠٢١م لأي عضو من أعضاء مجلس الإدارة عضوية في مجالس إدارات أكثر من خمس شركات مساهمة مدرجة.

**تكوين مجلس الإدارة وتصنيف العضوية:**

يتكون مجلس إدارة الشركة من تسعة أعضاء طبقاً للنظام الأساس للشركة، وقد عينت الجمعية العامة غير العادية الرابعة عشر المنعقدة في تاريخ ٢٣/١٠/٢٠١٩م أعضاء مجلس الإدارة لمدة ثلاث سنوات ميلادية بدأت من ٢٧/١٠/٢٠١٩م، ولم يطرأ خلال العام ٢٠٢١م أي تغيير على أعضاء المجلس منذ انتخابهم، ووفقاً لذلك فإن المجلس يتكون من ثمانية أعضاء غير تنفيذيين منهم ثلاثة أعضاء مستقلين إضافة إلى عضو تنفيذي.

ويبين الجدول أدناه تكوين المجلس وتصنيف العضوية للعام ٢٠٢١م:

اسم عضو المجلس	المنصب في المجلس	تصنيف العضوية
عبدالله صالح كامل	رئيس مجلس الإدارة	غير تنفيذي
عبد العزيز محمد عبده يمانى	نائب رئيس مجلس الإدارة	غير تنفيذي
حسين علي شبكشي	عضو مجلس الإدارة	غير تنفيذي
سليمان إبراهيم الحديثي	عضو مجلس الإدارة	غير تنفيذي
عبدالله إبراهيم الهويش	العضو المنتدب لمجلس الإدارة	تنفيذي
منصور عبدالعزيز البصيلي	عضو مجلس الإدارة	مستقل
عمر عبدالله جفري	عضو مجلس الإدارة	مستقل
فيصل محمد شاكر	عضو مجلس الإدارة	مستقل
عمرو محمد كامل	عضو مجلس الإدارة	غير تنفيذي

**اجتماعات مجلس الإدارة وسجل حضور الأعضاء خلال العام ٢٠٢١م:**

عقد مجلس إدارة الشركة أربعة اجتماعات خلال العام المالي ٢٠٢١م، كما أن مجلس الإدارة أصدر عدداً من قرارات التمرير في الفترات بين مواعيد اجتماعاته خلال العام ٢٠٢١م وذلك وفق احتياجات ومتطلبات الشركة، وخاصة قرارات اعتماد القوائم المالية الربعية والسنوية وذلك بعد دراسة لجنة المراجعة لها ورفع توصياتها للمجلس، وكان سجل اجتماعات المجلس خلال العام ٢٠٢١م على النحو التالي:

اسم عضو المجلس	سجل حضور اجتماعات المجلس ٢٠٢١م				الحضور/عدد الاجتماعات
	الاجتماع الأول ٢٠٢١/٠٣/٢٨	الاجتماع الثاني ٢٠٢١/٠٨/١٥	الاجتماع الثالث ٢٠٢١/١١/٠٧	الاجتماع الرابع ٢٠٢١/١٢/٢٩	
عبدالله صالح كامل	✓	✓	x	✓	٤/٣
عبد العزيز محمد عبده يمانى	✓	✓	✓	✓	٤/٤
حسين علي شبكشي	✓	✓	✓	✓	٤/٤
سليمان إبراهيم الحديثي	✓	✓	✓	✓	٤/٤
عبدالله إبراهيم الهويش	✓	✓	✓	✓	٤/٤
منصور عبدالعزيز البصيلي	✓	✓	✓	✓	٤/٤
عمر عبدالله جفري	✓	✓	✓	✓	٤/٤
فيصل محمد شاكر	✓	✓	✓	✓	٤/٤
عمرو محمد كامل	✓	✓	✓	✓	٤/٤

تاريخ آخر اجتماع للجمعية العامة في ٢٠٢١/٠٥/٣٠م

**عدد اجتماعات المجلس وحضور أعضاء المجلس خلال دورة المجلس:**

عقد مجلس الإدارة من تاريخ تعيينه من الجمعية العامة غير العادية الرابعة عشر المنعقدة في ٢٣/١٠/٢٠١٩م عدد (٩) اجتماعات حتى نهاية العام ٢٠٢١م، ويبين الجدول أدناه حضور أعضاء المجلس لاجتماعاته خلال الدورة الحالية:



اسم عضو المجلس	الدورة (١٥) لمجلس الإدارة بدأت من ٢٠١٩/١٠/٢٧م تنتهي في ٢٠٢٢/١٠/٢٦م		
	عدد الاجتماعات	الحضور	نسبة الحضور
عبدالله صالح كامل	٩	٨	٪٨٩
عبد العزيز محمد عبده يمانى	٩	٨	٪٨٩
حسين علي شبكشي	٩	٩	٪١٠٠
سليمان إبراهيم الحديثي	٩	٩	٪١٠٠
عبدالله إبراهيم البويش	٩	٩	٪١٠٠
منصور عبدالعزيز البصيلي	٩	٩	٪١٠٠
عمر عبدالله جفري	٩	٨	٪٨٩
فيصل محمد شاكر	٩	٩	٪١٠٠
عمرو محمد كامل	٩	٩	٪١٠٠

### لجان الشركة الرئيسية:

ضمن إطار قواعد حوكمة الشركة وبناءً على ما تستدعيه احتياجات وظروف وطبيعة أعمال الشركة فإن مجلس الإدارة شكل ثلاث لجان رئيسية بهدف مساعدة المجلس في تأدية مهماته ومسؤولياته وتصريف أعماله بشكل فعال ورفع مستوى الإشراف والرقابة وضوابط اتخاذ القرارات في الشركة، وهذه اللجان هي لجنة المراجعة، ولجنة المكافآت والترشيحات، ولجنة الاستثمار والتمويل، ويشرف مجلس الإدارة على أعمالها وتقوم اللجان بعرض نتائج أعمالها وتوصياتها على المجلس بصفة دورية، وتتلخص اختصاصات اللجان ومهامها وتكوينها ورؤسائها وأعضائها وعدد اجتماعاتها وتواريخ انعقادها وبيانات الحضور للأعضاء لكل اجتماع خلال العام ٢٠٢١م على النحو التالي:

#### ■ لجنة المراجعة:

اعتمدت الجمعية العامة (٤٦) المنعقدة في ٢٠١٧/١٢/٣١م لائحة عمل لجنة المراجعة المتضمنة تشكيل اللجنة ومهامها وضوابط عملها ومكافآت أعضائها بما يتوافق مع لائحة حوكمة الشركات، وتختص لجنة المراجعة بمراقبة أعمال الشركة والتحقق من سلامة ونزاهة التقارير والقوائم المالية وأنظمة الرقابة الداخلية فيها، وتشمل مهام اللجنة بصفة خاصة المبين أدناه، إلى جانب أي مهام ومسؤوليات أخرى يوكلها لها مجلس الإدارة:

#### أولاً: التقارير المالية:

١. دراسة القوائم المالية الأولية والسنوية للشركة قبل عرضها على مجلس الإدارة وإبداء رأيها والتوصية في شأنها؛ لضمان نزاهتها وعدالتها وشفافيتها.
٢. إبداء الرأي الفني - بناءً على طلب مجلس الإدارة - فيما إذا كان تقرير مجلس الإدارة والقوائم المالية للشركة عادلة ومتوازنة ومفهومة وتتضمن المعلومات التي تتيح للمساهمين والمستثمرين تقييم المركز المالي للشركة وأدائها ونموذج عملها واستراتيجيتها.
٣. دراسة أي مسائل مهمة أو غير مألوفة تتضمنها التقارير المالية.
٤. البحث بدقة في أي مسائل يثيرها المدير المالي للشركة أو من يتولى مهامه أو مسؤول الالتزام في الشركة أو مراجع الحسابات.
٥. التحقق من التقديرات المحاسبية في المسائل الجوهرية الواردة في التقارير المالية.
٦. دراسة السياسات المحاسبية المتبعة في الشركة وإبداء الرأي والتوصية لمجلس الإدارة في شأنها.

#### ثانياً: المراجعة الداخلية:

١. دراسة ومراجعة نظم الرقابة الداخلية والمالية وإدارة المخاطر في الشركة.
٢. دراسة تقارير المراجعة الداخلية ومتابعة تنفيذ الإجراءات التصحيحية للملاحظات الواردة فيها.



٣. الرقابة والإشراف على أداء وأنشطة المراجع الداخلي أو (إدارة المراجعة الداخلية في الشركة - إن وجدت -)؛ للتحقق من توافر الموارد اللازمة وفعاليتها في أداء الأعمال والمهام المنوطة بها. وإذا لم يكن للشركة مراجع داخلي، فعلى اللجنة تقديم توصيتها إلى المجلس بشأن مدى الحاجة إلى تعيينه.
٤. التوصية لمجلس الإدارة بتعيين مدير وحدة أو إدارة المراجعة الداخلية أو المراجع الداخلي واقتراح مكافآته.
٥. تجتمع اللجنة بصفة دورية مع المراجع الداخلي للشركة مرتين على الأقل في السنة.

### ثالثاً: مراجع الحسابات:

١. التوصية لمجلس الإدارة بترشيح مراجعي الحسابات وعزلهم وتحديد أتعابهم وتقييم أدائهم، بعد التحقق من استقلالهم ومراجعة نطاق عملهم وشروط التعاقد معهم.
٢. التحقق من استقلال مراجع الحسابات وموضوعيته وعدالته، ومدى فعالية أعمال المراجعة، مع الأخذ في الاعتبار القواعد والمعايير ذات الصلة.
٣. مراجعة خطة مراجع حسابات الشركة وأعماله، والتحقق من عدم تقديمه أعمالاً فنية أو إدارية تخرج عن نطاق أعمال المراجعة، وإبداء مرنّياتها حيال ذلك.
٤. الإجابة عن استفسارات مراجع حسابات الشركة.
٥. دراسة تقرير مراجع الحسابات وملاحظاته على القوائم المالية ومتابعة ما أُتخذ بشأنها.
٦. تجتمع اللجنة بصفة دورية مع مراجع حسابات الشركة مرتين على الأقل في السنة.

### رابعاً: ضمان الالتزام:

١. مراجعة نتائج تقارير الجهات الرقابية والتحقق من اتخاذ الشركة الإجراءات اللازمة بشأنها.
٢. التحقق من التزام الشركة بالأنظمة واللوائح والسياسات والتعليمات ذات العلاقة.
٣. مراجعة العقود والتعاملات المقترح أن تجريها الشركة مع الأطراف ذوي العلاقة، وتقديم مرنّياتها حيال ذلك إلى مجلس الإدارة.
٤. رفع ما تراه من مسائل ترى ضرورة اتخاذ إجراء بشأنها إلى مجلس الإدارة، وإبداء توصياتها بالإجراءات التي يتعين اتخاذها.

وتشكلت اللجنة بقرار من الجمعية العامة غير العادية الرابعة عشر للشركة والمنعقدة في ٢٣/١٠/٢٠١٩م لمدة ثلاث سنوات تبدأ من بداية دورة مجلس الإدارة في ٢٧/١٠/٢٠١٩م وهي مكونة من ثلاثة أعضاء من غير أعضاء مجلس الإدارة التنفيذيين وهم المهندس سليمان إبراهيم الحديثي رئيساً للجنة وهو عضو غير تنفيذي في مجلس الإدارة، وعضوية الدكتور عمر عبدالله جفري وهو عضو مستقل في مجلس الإدارة، والاستاذ ناصر سهاج الشيباني وهو عضو خارجي مستقل متخصص في الشؤون المالية والمحاسبية.

وفيما يلي جدول يبين رئيس وأعضاء اللجنة وعدد اجتماعاتها وتواريخ انعقادها وبيانات الحضور للأعضاء لكل اجتماع خلال العام ٢٠٢١م على النحو التالي:

الاسم	طبيعة العضوية	مارست اللجنة مهامها من خلال عقد (٦) اجتماعات خلال العام ٢٠٢١م					
		الاجتماع الأول ٢٠٢١/٠٢/١٤م	الاجتماع الثاني ٢٠٢١/٠٢/٢٤م	الاجتماع الثالث ٢٠٢١/٠٢/٣٠م	الاجتماع الرابع ٢٠٢١/٠٥/٠٤م	الاجتماع الخامس ٢٠٢١/٠٨/١١م	الاجتماع السادس ٢٠٢١/١١/٠٢م
سليمان إبراهيم الحديثي	رئيس	✓	✓	✓	✓	✓	✓
عمر عبدالله جفري	عضو	✓	✓	✓	✓	✓	✓
ناصر سهاج الشيباني	عضو ♦	✓	✓	✓	✓	✓	✓

♦ عضو خارجي مستقل متخصص في الشؤون المالية والمحاسبية.

### ▪ لجنة المكافآت والترشيحات:

تماشياً مع لائحة حوكمة الشركات فقد قرر مجلس الإدارة دمج لجنتي المكافآت والترشيحات في لجنة واحدة تحت مسمى لجنة المكافآت والترشيحات وتتولى جميع الاختصاصات والمهام للجنة المكافآت

والترشيحات الواردة في لائحة حوكمة الشركات، وعليه فقد اعتمدت الجمعية العامة (٤٦) المنعقدة في ٢٠١٧/١٢/٣١م لائحة عمل لجنة المكافآت والترشيحات المتضمنة تشكيل اللجنة ومهامها وضوابط عملها ومكافآت أعضائها بما يتوافق مع لائحة حوكمة الشركات، وتختص لجنة المكافآت والترشيحات بالمهام المرتبطة بمكافآت أعضاء المجلس واللجان المنبثقة منه ومكافآت الإدارة التنفيذية والترشيحات لعضوية المجلس والإدارة التنفيذية على النحو المبين أدناه، الى جانب أي مهام ومسؤوليات أخرى يوكلها لها مجلس الإدارة:

#### **أولاً: فيما يخص المكافآت في الشركة:**

١. اعداد سياسة واضحة للمكافآت ورفعها الى مجلس الإدارة للنظر فيها تمهيداً لاعتمادها من الجمعية العامة للشركة، على أن تشمل هذه السياسة:
  - أ. مكافآت أعضاء مجلس الإدارة.
  - ب. مكافآت اللجان المنبثقة من مجلس الإدارة.
  - ج. مكافآت الإدارة التنفيذية.
٢. توضيح العلاقة بين المكافآت الممنوحة وسياسة المكافآت المعمول بها، وبيان أي انحراف جوهري عن هذه السياسة.
٣. المراجعة الدورية لسياسة المكافآت، وتقييم مدى فعاليتها في تحقيق الأهداف المتوخاة منها.
٤. التوصية لمجلس الإدارة وفقاً للسياسة المعتمدة من الجمعية بما يلي:
  - أ. مكافآت أعضاء مجلس الإدارة.
  - ب. مكافآت اللجان المنبثقة عن مجلس الإدارة.
  - ج. مكافآت كبار التنفيذيين.

#### **ثانياً: فيما يخص الترشيحات لعضوية مجلس الإدارة والإدارة التنفيذية:**

- تكون اختصاصات اللجنة فيما يخص الترشيحات ما يلي:
١. اقتراح سياسات ومعايير واضحة للعضوية في مجلس الإدارة والإدارة التنفيذية.
  ٢. التوصية لمجلس الإدارة بترشيح أعضاء فيه وإعادة ترشيحهم وفقاً للسياسات والمعايير المعتمدة، مع مراعاة عدم ترشيح أي شخص سبق إدانته بجريمة مخلة بالأمانة.
  ٣. إعداد وصف للقدرات والمؤهلات المطلوبة لعضوية مجلس الإدارة، وشغل وظائف الإدارة التنفيذية.
  ٤. تحديد الوقت الذي يتعين على العضو تخصيصه لأعمال مجلس الإدارة.
  ٥. المراجعة السنوية للاحتياجات اللازمة من المهارات أو الخبرات المناسبة لعضوية مجلس الإدارة ووظائف الإدارة التنفيذية.
  ٦. مراجعة هيكل مجلس الإدارة والإدارة التنفيذية، وتقديم التوصيات التي يمكن إجراؤها.
  ٧. التحقق بشكل سنوي من استقلال الأعضاء المستقلين، وعدم وجود أي تعارض مصالح إذا كان العضو يشغل عضوية مجلس إدارة شركة أخرى.
  ٨. وضع وصف وظيفي للأعضاء التنفيذيين، والأعضاء غير التنفيذيين، والأعضاء المستقلين، وكبار التنفيذيين.
  ٩. وضع الإجراءات الخاصة في حال شغور مركز أحد أعضاء مجلس الإدارة أو كبار التنفيذيين.
  ١٠. تحديد جوانب الضعف والقوة في مجلس الإدارة، واقتراح الحلول لمعالجتها بما يتفق مع مصلحة الشركة.

وتشكلت لجنة المكافآت والترشيحات بقرار من مجلس الإدارة لمدة ثلاث سنوات تبدأ من بداية دورة مجلس الإدارة في ٢٧/١٠/٢٠١٩م وهي مكونة من ثلاثة أعضاء من غير أعضاء مجلس الإدارة التنفيذيين وهم الأستاذ منصور عبدالعزيز البصيلي رئيساً للجنة وهو عضو مستقل في مجلس الإدارة، وعضوية الأستاذ حسين علي شبكشي والأستاذ عمرو محمد كامل وهما أعضاء غير تنفيذيين في مجلس الإدارة.

وفيما يلي جدول يبين رئيس وأعضاء اللجنة وصفة وطبيعة العضوية وعدد اجتماعاتها وتواريخ انعقادها وبيانات الحضور للأعضاء لكل اجتماع خلال العام ٢٠٢١م على النحو التالي:

الاسم	طبيعة العضوية	مارست اللجنة مهامها من خلال عقد (٢) اجتماعات خلال العام ٢٠٢١م	
		الاجتماع الأول ٢٠٢١/٠٢/١٧م	الاجتماع الثاني ٢٠٢١/١٠/٢٤م
منصور عبدالعزيز البصيلي	رئيس	✓	✓
حسين علي شبكشي	عضو	✓	✓
عمرو محمد كامل	عضو	✓	✓

#### ■ لجنة الاستثمار والتمويل:

اعتمد مجلس الإدارة في اجتماعه بتاريخ ٢٠٢٠/١١/٠٨م لائحة عمل لجنة الاستثمار والتمويل المتضمنة تشكيل اللجنة ومهامها وضوابط عملها ومكافآت أعضائها، وذلك لمعاونة مجلس الإدارة في أداء واجباته والقيام بمسؤولياته المتعلقة بالاختصاصات والمهام والمسؤوليات أدناه إلى جانب أي مهام ومسؤوليات أخرى يوكلها لها مجلس الإدارة.

#### اختصاصات لجنة الاستثمار والتمويل ومهامها ومسؤولياتها:

١. وضع الاستراتيجيات والسياسات الاستثمارية، ومراجعتها دورياً، ورفع التوصيات بها إلى مجلس الإدارة.
٢. مباشرة الاعتمادات والاستثمارات حسب الصلاحيات التي يفوضها مجلس الإدارة للجنة.
٣. دراسة الفرص الاستثمارية الجديدة، ورفع التوصيات بها إلى مجلس الإدارة.
٤. دراسة أداء الاستثمارات والتقييم الدوري لها، ورفع التوصيات بشأنها إلى مجلس الإدارة.
٥. الإشراف والرقابة على تنفيذ السياسات والاستراتيجيات والمشاريع الخاصة بالاستثمار، ورفع التوصيات بها إلى مجلس الإدارة.
٦. دراسة وتقييم الفرص الاستثمارية المقترحة من الإدارة فيما يتعلق بالتعاملات التالية، والتوصية بشأنها:
  - أ. الاندماج أو الاستحواذ على الشركات
  - ب. التخارج من أي من استثمارات الشركة أو بيعها أو نقل ملكيتها وغيرها من صور التصرف في الاستثمارات
  - ج. دراسة الفرص الاستثمارية الجديدة ورفع التوصيات بها إلى مجلس الإدارة
  - د. دراسة مصادر التمويل اللازمة للاستثمارات المختلفة المعروضة على الشركة أو التي توصي بها الإدارة
٧. التأكد من أن الإجراءات الإدارية والمالية فيما يختص بإدارة استثمارات الشركة متماشياً مع المتطلبات القانونية والضوابط الإدارية.
٨. اقتراح ودراسة ومراجعة هيكل التمويل المناسب للشركة، وتناسبه مع حجم الاستثمارات القائمة، والمقبلة عليها الشركة، وتقديم التوصيات بشأنها إلى مجلس الإدارة.
٩. اعتماد وعقد القروض، والتوكيلات، والتسهيلات المصرفية، والكمبيالات، في حدود ما تفوض به من مجلس إدارة الشركة.
١٠. تعيين وتحديد نطاق وأتعاب مكاتب المشورة المالية، لمباشرة عمليات الاستحواذ، أو الاندماج، أو بيع الاستثمارات وما في حكم ذلك.
١١. يجوز للجنة، التوصية لمجلس الإدارة، بتفويض الإدارة التنفيذية في بعض مهامها وصلاحياتها.

١٢. إعداد التقارير الدورية والسنوية عن أعمال اللجنة، وتقرير الإفصاح السنوي، وتقديمها إلى مجلس الإدارة.

وتشكلت لجنة الاستثمار والتمويل بقرار من مجلس الإدارة لمدة ثلاث سنوات تبدأ من بداية دورة مجلس الإدارة في ٢٧/١٠/٢٠١٩م وهي مكونة من أربعة أعضاء من أعضاء مجلس الإدارة وهم المهندس عبدالعزيز محمد عبده يماني رئيساً للجنة وهو عضو غير تنفيذي في مجلس الإدارة، وعضوية الأستاذ حسين علي شبكشي وهو عضو غير تنفيذي في مجلس الإدارة، وعضوية الأستاذ عبدالله إبراهيم الهويش وهو عضو تنفيذي في مجلس الإدارة، وعضوية الأستاذ فيصل محمد شاكر وهو عضو مستقل في مجلس الإدارة. وفيما يلي جدول يبين رئيس وأعضاء اللجنة وطبيعة العضوية وعدد اجتماعاتها وتواريخ انعقادها وبيانات الحضور للأعضاء لكل اجتماع خلال العام ٢٠٢١م على النحو التالي:

الاسم	طبيعة العضوية	مارست اللجنة مهامها من خلال عقد (٦) اجتماعات خلال العام ٢٠٢١م					
		الاجتماع الأول ٢٠٢١/٠٢/٢٨	الاجتماع الثاني ٢٠٢١/٠٤/٢٦	الاجتماع الثالث ٢٠٢١/٠٦/٢٠	الاجتماع الرابع ٢٠٢١/٠٩/٢٧	الاجتماع الخامس ٢٠٢١/١٠/٢١	الاجتماع السادس ٢٠٢١/١٢/١٣
عبدالعزیز محمد عبده يماني	رئيس	✓	✓	✓	✓	✓	✓
حسين علي شبكشي	عضو	✓	✓	✓	✓	✓	✓
عبدالله إبراهيم الهويش	عضو	✓	✓	✓	✓	✓	✓
فيصل محمد شاكر	عضو	✓	✓	✓	✓	✓	✓

#### **مصلحة أعضاء مجلس الإدارة وكبار التنفيذيين في أسهم الشركة وشركاتها التابعة:**

##### **• المصلحة في أسهم الشركة:**

يبين الجدول أدناه مصلحة أعضاء مجلس الإدارة في أسهم الشركة خلال العام المالي ٢٠٢١م، ولا توجد أي مصلحة لأقربائهم (الزوجات والأولاد القصر) في أسهم الشركة أو شركاتها التابعة، كما لا توجد مصلحة لأي من كبار التنفيذيين وأقربائهم في أسهم الشركة أو شركاتها التابعة ولا توجد أي أدوات دين للشركة أو لشركاتها التابعة.

اسم العضو الذي تعود له المصلحة	بداية العام		نهاية العام		نسبة التغيير
	عدد الأسهم	أدوات الدين	عدد الأسهم	أدوات الدين	
عبدالله صالح كامل ❖	٦٧,٩٠٣,٩٣٢	-	٦٧,٩٠٣,٩٣٢	-	-
عبدالعزیز محمد عبده يماني	٢,٠٢٢	-	٢,٠٢٢	-	-
حسين علي شبكشي	١,٠٠٠	-	١,٠٠٠	-	-
سليمان إبراهيم الحديثي	١,٠٠٠	-	١,٠٠٠	-	-
عبدالله إبراهيم الهويش	١٠٠	-	١٠٠	-	-
منصور عبدالعزيز البصيلي	١,٠٠٠	-	١,٠٠٠	-	-
عمر عبدالله جفري	٥٠	-	٥٠	-	-
فيصل محمد شاكر	٢٥٨	-	٢٥٨	-	-
عمرو محمد كامل	١,٠٠٠	-	١,٠٠٠	-	-

ملاحظة ❖ تم إضافة عدد ٦٧,٢٢٥,٤٣١ سهم المملوكة لشركة دله البركة القابضة لمصلحة الأستاذ عبدالله صالح كامل غير المباشرة لسيطرته الإدارية على شركة دله البركة القابضة إضافة إلى الاسهم التي يملكها مباشرة وعددها ٦٧٨,٥٠١ سهم.

##### **• المصلحة في أسهم شركات تابعة:**

##### **شركة حلواني إخوان:**

يبين الجدول أدناه مصلحة بعض أعضاء مجلس الإدارة في أسهم شركة حلواني إخوان (مساهمة مدرجة) التابعة للشركة من خلال شركة عسير العربية للاستثمار الصناعي المحدودة المملوكة بالكامل للشركة خلال العام المالي ٢٠٢١م على النحو التالي:

اسم العضو الذي تمود له المصلحة	بداية العام		نهاية العام		صافي التغيير	نسبة التغيير
	عدد الأسهم	أدوات الدين	عدد الأسهم	أدوات الدين		
عبدالله صالح كامل	١,١٠٠	-	١,٢٣٧	-	١٣٧	٪١٢,٥
عبدالعزیز محمد عبده يمانی	١,١٠٠	-	١,٢٣٧	-	١٣٧	٪١٢,٥
عبدالله إبراهيم الهويش	٨	-	١١٢	-	١٠٤	٪١٣,٠٠

### شركة صناعات العيسى:

لا توجد أي مصلحة لأعضاء مجلس الإدارة في أسهم شركة صناعات العيسى المملوكة بنسبة ٣٨٪ للشركة خلال العام المالي ٢٠٢١م.

### مكافآت أعضاء مجلس الإدارة واللجان المنبثقة والإدارة التنفيذية:

اعتمدت الجمعية العامة العادية (٥٠) المنعقدة في ٢٠٢١/٠٥/٣٠م سياسة مكافآت أعضاء مجلس الإدارة واللجان المنبثقة والإدارة التنفيذية والتي تهدف الى تحديد معايير واضحة لمكافآت أعضاء مجلس الإدارة واللجان المنبثقة من المجلس وكبار التنفيذيين في الشركة في ضوء متطلبات نظام الشركات وأنظمة ولوائح هيئة السوق المالية، كما تهدف السياسة الى جذب افراد يتمتعون بقدر من الكفاءة والقدرة والموهبة من اجل العمل في مجلس الإدارة واللجان والإدارة التنفيذية من خلال تبني خطط وبرامج محفزة للمكافآت ومرتبطة بالأداء، مما يساهم في تحسين أداء الشركة وتحقيق مصالح مساهميها.

### أولاً: مكافأة أعضاء مجلس الإدارة:

١. طبقاً للمادة (٢١) من النظام الأساس للشركة، تكون مكافأة أعضاء المجلس مبلغاً معيناً أو بدل حضور عن الجلسات، أو مزايا عينية، أو نسبة معينة من صافي الأرباح، ويجوز الجمع بين اثنين أو أكثر من هذه المزايا، وذلك بما يتوافق مع الأحكام الواردة في نظام الشركات، ولائحة حوكمة الشركات، والقواعد والمعايير التي تضعها هيئة السوق المالية في هذا الخصوص.
٢. إذا كانت المكافأة نسبة معينة من أرباح الشركة، فلا يجوز أن تزيد هذه النسبة على (١٠٪) من صافي الأرباح، وذلك بعد خصم الاحتياطات التي قررتها الجمعية العامة تطبيقاً لأحكام نظام الشركات ونظام الشركة الأساس، وبعد توزيع ربح على المساهمين لا يقل عن (٥٪) من رأس مال الشركة المدفوع، على أن يكون استحقاق هذه المكافأة متناسباً مع عدد الجلسات التي يحضرها العضو، وكل تقدير يخالف ذلك يكون باطلاً.
٣. تكون مكافأة رئيس مجلس الإدارة مبلغ وقدره ٣٥٠,٠٠٠ ريال سنوياً ومكافأة عضو مجلس الإدارة مبلغ وقدره ٢٥٠,٠٠٠ ريال سنوياً.
٤. يكون بدل الحضور ٣,٥٠٠ ريال لكل اجتماع من اجتماعات مجلس الإدارة.
٥. تغطي الشركة النفقات والمصاريف الفعلية المعقولة التي يتحملها عضو مجلس الإدارة لغرض تأدية عمله.
٦. وفي جميع الأحوال؛ لا يتجاوز مجموع ما يحصل عليه عضو مجلس الإدارة من مكافآت ومزايا مالية أو عينية نطاق الحد الاعلى للمكافأة المنصوص عليه في اللوائح والأنظمة ووفق الضوابط التي تضعها الجهة المختصة.
٧. يجب أن يشتمل تقرير المجلس الى الجمعية العامة العادية على بيان شامل لكل ما حصل عليه أعضاء المجلس خلال السنة المالية من مكافآت وبدل مصروفات وغير ذلك من المزايا. وأن يشتمل كذلك على بيان ما قبضه أعضاء المجلس بوصفهم عاملين أو إداريين أو ما قبضوه نظيراً أعمال فنية أو إدارية أو استشارات. وأن يشتمل أيضاً على بيان بعدد جلسات المجلس وعدد الجلسات التي حضرها كل عضو من تاريخ آخر اجتماع للجمعية العامة.
٨. يجوز أن تكون مكافآت أعضاء مجلس الإدارة متفاوتة المقدار بحيث تعكس مدى خبرة العضو واختصاصاته والمهام المنوطة به واستقلاله وعدد الجلسات التي حضرها وغيرها من الاعتبارات.
٩. يجب ألا تكون مكافأة أعضاء مجلس الإدارة المستقلين نسبة من الأرباح التي تحققها الشركة أو أن تكون مبنية بشكل مباشر أو غير مباشر على ربحية الشركة.

## ويبين الجدول أدناه مكافآت وتعويضات أعضاء مجلس الإدارة المدفوعة خلال العام ٢٠٢١م:

مبلغ معين	بدل حضور جلسات المجلس	مجموع بدل حضور جلسات اللجان	مزايا عينية	والاستشارية	مكافأة الأعمال الفنية والإدارية	أو أمين السر إن كان من الأعضاء	مكافأة رئيس المجلس أو العضو المنتدب	الاجمعي	المكافآت الثابتة					المكافآت المتغيرة					مكافأة نهاية الخدمة	الاجمعي الكلي	بدل المصروفات
									نسبة من الأرباح	مكافآت دورية	خطط تحفيزية قصيرة الأجل	خطط تحفيزية طويلة الأجل	الأشهر المتفرجة	الاجمعي							
أولاً: الأعضاء المستقلين:																					
١	منصور عبدالعزيز البصيلي	370,000	14,000	7,000	-	-	-	391,000	-	-	-	-	-	-	-	-	0	-	391,000	-	
٢	عمر عبدالله جفري	350,000	14,000	21,000	-	-	-	385,000	-	-	-	-	-	-	-	-	0	-	385,000	-	
٣	فيصل محمد شاكر	350,000	14,000	21,000	-	-	-	385,000	-	-	-	-	-	-	-	-	0	-	385,000	-	
	المجموع	1,070,000	42,000	49,000	0	0	0	1,161,000	0	0	0	0	0	0	0	0	0	1,161,000	0		
ثانياً: الأعضاء غير التنفيذيين:																					
١	عبدالله صالح كامل	350,000	10,500	-	-	-	-	360,500	-	-	-	-	-	-	-	-	0	-	360,500	-	
٢	عبدالعزیز محمد عبده يمانی	370,000	14,000	21,000	-	-	-	405,000	-	-	-	-	-	-	-	-	0	-	405,000	-	
٣	حسين علي شبكشي	450,000	14,000	28,000	-	700,000	-	1,192,000	-	-	-	-	-	-	-	-	0	-	1,192,000	30,000	
٤	سليمان إبراهيم الحديثي	370,000	14,000	21,000	-	-	-	405,000	-	-	-	-	-	-	-	-	0	-	405,000	-	
٥	عمرو محمد كامل	350,000	14,000	7,000	-	-	-	371,000	-	-	-	-	-	-	-	-	0	-	371,000	-	
	المجموع	1,890,000	66,500	77,000	0	700,000	0	2,733,500	0	0	0	0	0	0	0	0	0	2,733,500	30,000		
ثالثاً: الأعضاء التنفيذيين:																					
١	عبدالله إبراهيم الهويش	350,000	14,000	21,000	-	-	-	385,000	-	-	-	-	-	-	-	-	0	-	385,000	-	
	المجموع	350,000	14,000	21,000	0	0	0	385,000	0	0	0	0	0	0	0	0	0	385,000	0		
	المجموع الكلي	3,310,000	122,500	147,000	0	700,000	0	4,279,500	0	0	0	0	0	0	0	0	0	4,279,500	30,000		

❖ بناءً على سياسة مكافآت أعضاء مجلس الإدارة واللجان المنبثقة والإدارة التنفيذية والمعتمدة من الجمعية العامة العادية (٥٠) المنعقدة في ٢٠٢١/٠٥/٣٠م فقد تم صرف مكافأة لرئيس مجلس الإدارة بمبلغ وقدره ٣٥٠,٠٠٠ ريال، وصرف مكافأة لكل عضو مجلس الإدارة بمبلغ وقدره ٢٥٠,٠٠٠ ريال عن السنة المالية المنتهية في ٢٠٢١/١٢/٣١م بمبلغ إجمالي قدره ٢,٣٥٠,٠٠٠ ريال.

❖ كما وافقت الجمعية العامة العادية الخمسون المنعقدة في ٢٠٢١/٠٥/٣٠م على صرف مبلغ ١,٨٠٠,٠٠٠ ريال مكافأة لأعضاء مجلس الإدارة عن السنة المالية المنتهية في ٢٠٢٠/١٢/٣١م وتم صرفها خلال العام ٢٠٢١م على النحو التالي:

اسم عضو مجلس الإدارة	مبلغ المكافأة عن العام ٢٠٢٠م
عبدالله صالح كامل	٢٠٠,٠٠٠ ريال
عبدالعزیز محمد عبده يمانی	٢٠٠,٠٠٠ ريال
حسين علي شبكشي	٢٠٠,٠٠٠ ريال
سليمان إبراهيم الحديثي	٢٠٠,٠٠٠ ريال
عبدالله إبراهيم الهويش	٢٠٠,٠٠٠ ريال
منصور عبدالعزيز البصيلي	٢٠٠,٠٠٠ ريال
عمر عبدالله جفري	٢٠٠,٠٠٠ ريال
فيصل محمد شاكر	٢٠٠,٠٠٠ ريال
عمرو محمد كامل	٢٠٠,٠٠٠ ريال

**ثانياً: مكافأة أعضاء اللجان:**

اشتملت لائحة عمل لجنة والمراجعة ولائحة عمل لجنة المكافآت والترشيحات والتي تم اعتمادها من الجمعية العامة، ولائحة عمل لجنة الاستثمار والتمويل والمعتمدة من مجلس الإدارة على المكافآت الخاصة بأعضائها وهي مكافأة سنوية قدرها ١٢٠,٠٠٠ ريال (مائة وعشرون ألف) لرئيس اللجنة و١٠٠,٠٠٠ ريال (مائة ألف)

لكل عضو من الأعضاء الآخرين على أن يكون استحقاق هذه المكافأة متناسباً مع عدد الاجتماعات التي يحضرها العضو خلال السنة.

ويبين الجدول أدناه مكافآت وتعويضات أعضاء اللجان المدفوعة خلال العام ٢٠٢١م:

المجموع	بدل حضور الجلسات	المكافآت الثابتة (عدا بدل حضور الجلسات)	
<b>أعضاء لجنة المراجعة:</b>			
141,000	21,000	120,000	سليمان إبراهيم الحديثي
121,000	21,000	100,000	عمر عبدالله جفري
121,000	21,000	100,000	ناصر سهاج الشيباني
383,000	63,000	320,000	<b>المجموع</b>
<b>أعضاء لجنة المكافآت والترشيحات:</b>			
127,000	7,000	120,000	منصور عبدالعزيز البصيلي
107,000	7,000	100,000	حسين علي شبكشي
107,000	7,000	100,000	عمرو محمد كامل
341,000	21,000	320,000	<b>المجموع</b>
<b>أعضاء لجنة الاستثمار والتمويل:</b>			
141,000	21,000	120,000	عبدالعزیز محمد عبده يمانی
121,000	21,000	100,000	حسين علي شبكشي
121,000	21,000	100,000	عبدالله إبراهيم الهويش
121,000	21,000	100,000	فيصل محمد شاكر
504,000	84,000	420,000	<b>المجموع</b>

### ثالثاً: مكافأة الادارية التنفيذية:

يحدد مجلس الإدارة بناءً على توصية لجنة المكافآت والترشيحات مكافأة كبار التنفيذيين وتشمل ما يلي:

١. مبلغ ثابت يدفع بصورة راتب وبدلات، وتشمل البدلات بدل السكن وبدل المواصلات والتذاكر السنوية والتي تقترحها لجنة المكافآت والترشيحات ويعتمدها مجلس الإدارة.

٢. مكافأة سنوية مرتبطة بمؤشرات الأداء وفقاً للتقييم السنوي الذي يتم بهذا الخصوص.

٣. يتم اعتماد خطط وسياسة وأنواع المكافآت للعاملين وكبار التنفيذيين من قبل مجلس الإدارة بناءً على توصية لجنة المكافآت والترشيحات.

ويجب على لجنة المكافآت والترشيحات الإشراف على تنفيذ سياسة المكافآت للموظفين وكبار التنفيذيين في ضوء الخطط والبرامج والموجهات العامة التي يقرها المجلس.

ويبين الجدول أدناه أعلى المكافآت والتعويضات لسبعة من كبار التنفيذيين المدفوعة خلال العام ٢٠٢١م:

المجموع الكلي	مجموع مكافأة التنفيذيين عن المجلس إن وجدت	مكافأة نهاية الخدمة	المكافآت المتغيرة						المكافآت الثابتة				المجموع الكلي
			المجموع	الأسهم الممنوحة	خطط تحفيزية طويلة الأجل	خطط تحفيزية قصيرة الأجل	أرباح	مكافآت دورية	المجموع	مزايا عينية	بدلات	رواتب	
13,813,352	464,000	103,080	4,731,000	-	-	-	-	4,731,000	8,515,272	-	2,480,022	6,035,250	

ولا يوجد أي ترتيبات أو اتفاق تنازل بموجبه أحد أعضاء مجلس إدارة الشركة أو أحد كبار التنفيذيين عن أي مكافآت.

### الوسائل التي اعتمد عليها مجلس الإدارة في تقييم أدائه وأداء لجانته وأعضائه:

اعتمد مجلس الإدارة نموذج تقييم أداء عمل مجلس الإدارة بناءً على اقتراح لجنة المكافآت والترشيحات وتماشياً مع متطلبات لائحة حوكمة الشركات، وقد تم خلال العام تطوير النموذج المعتمد سابقاً ليكون



تقييم ذاتي يتم من خلاله تقييم العضو لنفسه بالإضافة الى تقييمه لكل عضو من أعضاء المجلس على حده وذلك لغرض المساعدة في عملية تقييم فاعلية اعضاء المجلس، ويتضمن نموذج التقييم عناصر تتركز على حضور عضو مجلس الإدارة والمشاركة الفعالة في الاجتماعات، ودور ومسؤوليات العضو، إضافة الى تقييم أمين سر المجلس ودوره ومسؤولياته.

كما اعتمد مجلس الإدارة نموذج تقييم أداء لعمل كل لجنة من اللجان التابعة له، وتم تصميم النموذج ليساهم في التحقق من أداء عمل اللجان وفق لائحة عملها المعتمدة والتي تنظم ضوابط وإجراءات عمل اللجنة، ومهامها، وقواعد اختيار أعضائها، وتشمل عناصر التحقق تشكيل اللجنة واجتماعاتها، واختصاصات اللجنة ومهامها ومسؤولياتها.

وذلك لمعرفة نقاط الضعف والقوة في أداء المجلس واللجان لتعزيز أماكن القوة والعمل على معالجة أوجه القصور.

#### **الأعمال والعقود التي يكون لأي من أعضاء مجلس الإدارة أو لكبار التنفيذيين مصلحة فيها:**

قامت الشركة خلال العام ٢٠٢١م بمعاملة اعتيادية ولأحد أعضاء مجلس الإدارة مصلحة مباشرة فيها وتقع ضمن إطار النشاط العادي للشركة وبنفس الشروط والأسس المتبعة مع الغير، وقد تم عرض المعاملة على مجلس الإدارة وإثبات تبليغ عضو المجلس ذو المصلحة لمجلس الإدارة وموافقته على ذلك دون اشتراك العضو ذو المصلحة على التصويت، وقد وافقت الجمعية العامة العادية (٥٠) المنعقدة في ٢٠٢١/٠٥/٣٠م على الأعمال والعقود أدناه دون اشتراك العضو ذو المصلحة في التصويت على القرار وذلك وفق تبليغ رئيس المجلس والتقارير الخاص المقدم من مراجع الحسابات للجمعية العامة، والجدول أدناه يوضح المعاملة مع الطرف ذو العلاقة التي تم الموافقة عليها من الجمعية العامة:

اسم الطرف ذي المصلحة	طبيعة التعامل	مبلغ التعامل	مدة التعامل	شروط التعامل
حسين علي شبكشي (عضو مجلس الإدارة لتملكه مكتب حسين علي شبكشي للاستشارات الإدارية)	خدمات استشارية	٧٠٠ ألف ريال	خلال العام ٢٠٢١م	عقد تقديم خدمات استشارية بدون شروط تفضيلية.

وتقرر الشركة أنه باستثناء ما جاء أعلاه فإنه لا توجد أي أعمال أو عقود خلال العام ٢٠٢١م تكون الشركة طرفاً فيها وفيها أو كانت فيها مصلحة لأحد أعضاء مجلس الإدارة أو لكبار التنفيذيين أو لأي شخص ذي علاقة بأي منهم.

#### **المعاملات مع الأطراف ذوي العلاقة:**

قامت بعض الشركات التابعة للشركة وفي سياق أعمالها التجارية الاعتيادية بمعاملات فيما بينها ومع أطراف ذوي علاقة بها ضمن إطار النشاط العادي لها وبنفس الشروط والأسس وأسعار التعامل المتبعة مع الغير، ويبين الجدول أدناه ملخص بالمعاملات الهامة مع الأطراف ذات العلاقة كما في نهاية العام وفق الإيضاح (٢٠) من القوائم المالية لهذا العام:

المبالغ المستحقة من أطراف ذوي علاقة				
الرصيد	مبالغ المعاملة	طبيعة المعاملة	طبيعة العلاقة	الطرف ذو العلاقة
١,٩٠٧,٤٤٤	٦,٤٥٤,٧٩٠	معاملات مختلفة	جهات منتسبة	شركات تجارية أخرى
(٥١٢,٣٦١)	-	-	-	مخصص ديون مشكوك في تحصيلها
١,٣٩٥,٠٨٣				الرصيد



المبالغ المستحقة لأطراف ذوي علاقة				
الرصيد	مبالغ المعاملة	طبيعة المعاملة	طبيعة العلاقة	الطرف ذو العلاقة
٧٩,٧٥٣	٧٣٨,١٢٨	شراء بضائع تامة الصنع	جهة منتسبة مملوكة لأحد المساهمين الرئيسيين	شركة دله التجارية
٢٤٩,٢٢٣	٣,١٩٦,٤٩٠	شراء مواد خام	جهة منتسبة مملوكة لأحد المساهمين الرئيسيين	شركة الإسماعيلية مصر للدواجن
٦٣٨,٦٧٦	١٥٤,٨٦٤	معاملات مختلفة	جهات منتسبة	آخرون
٩٦٧,٦٥٢				الرصيد

#### المراجعة السنوية لفاعلية إجراءات الرقابة الداخلية:

تقوم جهة مستقلة بتنفيذ مهام المراجعة الداخلية وتقييم وفحص أنظمة الرقابة الداخلية وفعاليتها في الشركة وترفع تقاريرها إلى لجنة المراجعة بعد مناقشتها مع إدارة الشركة، وتقوم إدارة الشركة بعمل الإجراءات التصحيحية اللازمة للملاحظات الواردة في تقارير المراجعة الداخلية وملاحظات المحاسب القانوني أثناء عمليات الفحص والمراجعة ومتابعة استكمالها تعزيزاً لأنظمة الرقابة الداخلية، وتكون أعمال المراجعة الداخلية وفق خطة سنوية يتم مراجعتها دورياً، وتشمل مهام المراجعة الداخلية تقييم نظام الرقابة الداخلية وفعاليتها وإجراءاتها وتحسينها وتطويرها بإشراف لجنة المراجعة، ونتيجة للمراجعة السنوية لنظام الرقابة الداخلية وفاعلية إجراءاته تبين ملاحظات اعتيادية ضمن ممارسة الشركة لمهامها تستوجب إجراءات تصحيحية لها بهدف تحسين وتطوير أنظمة الرقابة، وعدم وجود ملاحظات ومخاطر جوهرية مؤثرة، مع التوصية بالاستمرار في عمليات تطوير نظام الرقابة وإجراءات الضبط الداخلي والأنشطة المتعلقة بها من خلال العمل على التحسين المستمر للأنظمة واللوائح وإجراءات العمليات التنفيذية.

#### رأي لجنة المراجعة:

بناءً على متابعة اللجنة لمهامها وتقارير المراجع الداخلي والمتابعة مع المحاسب القانوني والإجراءات التصحيحية التي قامت بها الإدارة التنفيذية للشركة للتطوير والتحسين المستمر، وتأكيديات الإدارة التنفيذية بعدم وجود ملاحظات جوهرية عند إعداد القوائم المالية الموحدة السنوية للعام ٢٠٢١م والقوائم المالية الأولية للفترة الربعية خلال العام ٢٠٢١م والقيام بمعالجة جميع الملاحظات التي أباها المحاسب القانوني خلال أعمال المراجعة للعام ٢٠٢١م ولا توجد لديه أي تحفظات أو ملاحظات جوهرية لم يتم معالجتها وعدم وجود ملاحظات جوهرية للجنة عند دراسة تلك القوائم وعدم وجود ملاحظات جوهرية من مجلس الإدارة واعتمادها لتلك القوائم المالية، وتأكيديات الإدارة عن نظام الرقابة الداخلية وفعاليتها إجراءاته الموقع في ٢٠٢٢/٠٣/١٤م وقد تم فحص ومراجعة القوائم المالية من مراجع الحسابات المعتمد المستقل والذي له حق الاطلاع على كافة الدفاتر والسجلات ومحاضر مجلس الإدارة ولجانه ومحاضر الجمعية العامة للمساهمين، وكما لم يتم استلام أي ملاحظة جوهرية من المحاسب القانوني على أنظمة الرقابة والضبط الداخلي، وبناءً على تقرير الرقابة الداخلية السنوي عن تقييم فعالية تصميم نظام الرقابة الداخلية والمنهجية التي قام بها المراجع الداخلي وما توصل إليه من استنتاج أن تصميم نظام الرقابة الداخلية فعال وملائم وكاف مع العمل على التطوير والتحسين المستمر وإن اللجنة في ظل ما جاء أعلاه، ليس لديها ملاحظات جوهرية على نظام الرقابة الداخلية في الشركة وترى أن نظام الرقابة الداخلية يؤكد بدرجة معقولة أنه أعد على أسس سليمة مع أهمية أن تقوم الإدارة التنفيذية بالاستمرار في تطوير وتحسين نظام الرقابة الداخلية وتطوير آلية الرقابة على عمليات وأنشطة الشركة.

#### إقرارات الشركة:

- أن سجلات الحسابات أعدت بالشكل الصحيح.
- أن نظام الرقابة الداخلية أعد على أسس سليمة ونفذ بفاعلية.
- أنه لا يوجد أي شك يذكر في قدرة الشركة على مواصلة نشاطها.
- أن النظام المالي يعكس سلامة البيانات والتقارير المالية وأنظمتها.

**ما طُبِقَ من أحكام لائحة حوكمة الشركات وما لم يطبق وأسباب ذلك:**

تقوم الشركة بالعمل على تطبيق لائحة حوكمة الشركات الصادرة من هيئة السوق المالية من خلال منظومة مبادئ وقواعد حوكمة الشركة والنظام الأساس والأنظمة واللوائح النظامية ذات العلاقة بطبيعة أعمال الشركة ونشاطاتها، ولوائح وإجراءات العمل الداخلية، واللوائح والسياسات والإجراءات المرتبطة بمجلس الإدارة ولجان المجلس.

كما اعتمد مجلس الإدارة قواعد حوكمة الشركة مسترشدةً بلائحة حوكمة الشركات في المملكة العربية السعودية الصادرة من هيئة السوق المالية لتتوافق مع بنودها وأهدافها بما لا يخالف الأحكام الإلزامية باستثناء بعض المواد:

رقم المادة	رقم الفقرة	نص المادة / الفقرة	أسباب عدم التطبيق
(٣٩)	-	التدريب (تدريب أعضاء مجلس الإدارة والإدارة التنفيذية)	المادة استرشادية وتقوم إدارة الشركة بالنظر في مدى الحاجة للبرامج التدريبية الخاصة بكبار التنفيذيين.
(٧٠)	-	تشكيل لجنة إدارة مخاطر	المادة استرشادية وأسند مجلس الإدارة اختصاصات لجنة إدارة المخاطر الى لجنة المراجعة علماً أن الشركة تقوم بمراجعته مستمرة لسياساتها المتعلقة بإدارة المخاطر وترفع تقريراً بذلك لمجلس الإدارة بشكل سنوي.
(٧٢)	-	اجتماعات لجنة إدارة المخاطر	المادة استرشادية وتعمد الشركة على المصادر الخارجية في أداء مهام الرقابة الداخلية والتي بدورها تقوم بعمل خطة المراجعة الداخلية وتقدم تقاريرها الى لجنة المراجعة.
(٧٦)	-	تكوين وحدة أو إدارة المراجعة الداخلية	مادة استرشادية
(٨٥)	-	تحفيز العاملين	الفقرة استرشادية وتقوم الشركة بنشر أي معلومات وبيانات مطلوب الإفصاح عنها حسب الأنظمة واللوائح التي يلزمها النظام.
(٨٩) سياسات الإفصاح وإجراءاته	٣	أن يتضمن الموقع الإلكتروني للشركة جميع المعلومات المطلوب الإفصاح عنها، وأي بيانات أو معلومات أخرى تُنشر من خلال وسائل الإفصاح الأخرى	المادة استرشادية وأسند مجلس الإدارة اختصاصات لجنة الحوكمة الى لجنة المكافآت والترشيحات لتطوير قواعد الحوكمة وتطبيقها وتعديلها عند الحاجة.
(٩٥)	-	تشكيل لجنة حوكمة الشركات	

ولا توجد على الشركة أي عقوبة أو جزاء أو تدبير احترازي أو قيد احتياطي مفروض من الهيئة أو من جهة إشرافه أو تنظيمية أو قضائية أخرى.

**الإجراءات التي اتخذها مجلس الإدارة لإحاطة أعضائه بمقترحات المساهمين وملحوظاتهم حيال الشركة وأدائها:**

يكفل نظام الشركة الأساس للمساهمين جميع الحقوق المتصلة بالسهم، وله الحق في الاستفسار وطلب المعلومة بما لا يضر بمصالح الشركة ولا يعارض نظام السوق المالية ولوائحه التنفيذية، كما تتلقى الشركة جميع اقتراحات وملحوظات مساهميها عن طريق البريد الإلكتروني، أو الاتصال الهاتفي ومن خلال اجتماع الجمعية العامة، ويتم إخطار مجلس الإدارة بملخص لهذه الاقتراحات أو الملحوظات إن وجدت.

**اختيار المحاسب القانوني للشركة:**

قررت الجمعية العامة العادية الخمسون التي عقدت بتاريخ ٢٠٢١/٠٥/٣٠م ترشيح واختيار السادة/ شركة الدكتور محمد العمري وشركاه (BDO) من بين المكاتب المرشحة بناءً على توصية لجنة المراجعة لتكون مراجعاً لحسابات الشركة وذلك لفحص ومراجعة وتدقيق القوائم المالية للربع الثاني والثالث والسنوي من العام المالي ٢٠٢١م وللربع الأول من العام المالي ٢٠٢٢م.

وسوف يعرض على الجمعية العامة العادية في موعد انعقادها خلال العام ٢٠٢٢م توصية لجنة المراجعة بترشيح مراجعاً لحسابات الشركة وذلك لفحص ومراجعة وتدقيق القوائم المالية للربع الثاني والثالث والسنوي من العام المالي ٢٠٢٢م وللربع الأول من العام المالي ٢٠٢٣م، وللجمعية العامة الموافقة على التوصية أو تعيين مراجعاً آخر أو أكثر.

#### **معايير المحاسبة المطبقة في الشركة:**

تم إعداد القوائم المالية الموحدة للمجموعة والقوائم المالية المستقلة للشركات التابعة في المجموعة بما يتفق مع المعايير الدولية لإعداد التقرير المالي والإرشادات الصادرة عن الهيئة السعودية للمحاسبين القانونيين، وتم تدقيق جميع هذه القوائم المالية وفقاً لمعايير التدقيق الدولية، وأصدر مراجع الحسابات رأي غير متحفظ بشأن كل منها مع الإشارة إلى الامتثال التام للمعايير الدولية لإعداد التقرير المالي.

#### **الجمعيات العامة للمساهمين خلال العام ٢٠٢١م:**

عقدت الشركة خلال العام ٢٠٢١م جمعية عامة واحدة على النحو التالي:

##### **١. الجمعية العامة العادية (٥٠) المنعقدة في ٢٠٢١/٠٥/٣٠م:**

وهي الجمعية التي تم فيها الموافقة على تقرير مراجع حسابات الشركة عن العام المالي ٢٠٢٠م، والموافقة على القوائم المالية عن العام المالي ٢٠٢٠م، والموافقة على تقرير مجلس الإدارة للعام المالي ٢٠٢٠م، والموافقة على صرف مبلغ ١,٨٠٠,٠٠٠ ريال مكافأة لأعضاء مجلس الإدارة عن العام المالي ٢٠٢٠م، والموافقة على إبراء ذمة أعضاء مجلس الإدارة من مسؤوليتهم عن إدارة الشركة خلال العام المالي ٢٠٢٠م، والموافقة على الأعمال والعقود التي تمت بين الشركة ومكتب حسين علي شبكشي للاستشارات الإدارية والتي لعضو مجلس الإدارة حسين علي شبكشي مصلحة مباشرة فيها، وهي عبارة عن خدمات استشارية بدون شروط تفضيلية خلال العام ٢٠٢١م بمبلغ (٧٠٠ ألف) ريال، والموافقة على تعديل سياسة مكافآت أعضاء مجلس الإدارة واللجان المنبثقة والإدارة التنفيذية، والموافقة على تعيين السادة شركة الدكتور محمد العمري وشركاه BDO مراجعاً لحسابات الشركة من بين المرشحين بناءً على توصية لجنة المراجعة، وذلك لفحص ومراجعة وتدقيق القوائم المالية للربع الثاني والثالث والسنوي من العام المالي ٢٠٢١م، والربع الأول من العام المالي ٢٠٢٢م، وتحديد أتعابه.

#### **أسماء أعضاء مجلس الإدارة الحاضرين للجمعيات العامة خلال العام ٢٠٢١م:**

م	اسم عضو مجلس الإدارة	سجل الحضور
		اجتماع الجمعية العامة العادية (٥٠) المنعقد في ٢٠٢١/٠٥/٣٠م
١	عبدالله صالح كامل	x
٢	عبد العزيز محمد عبده يمانى	✓
٣	حسين علي شبكشي	✓
٤	سليمان إبراهيم الحديثي	✓
٥	عبدالله إبراهيم الهويش	✓
٦	منصور عبدالعزيز البصيلي	✓
٧	عمر عبدالله جفري	✓
٨	فيصل محمد شاكر	✓
٩	عمرو محمد كامل	✓

**عدد طلبات الشركة لسجل المساهمين وتواريخ تلك الطلبات وأسبابها:**

طلبات الشركة لسجل المساهمين	تاريخ الطلب	أسباب الطلب
١	٢٠٢١/٠٣/٢١م	إجراءات الشركة
٢	٢٠٢١/٠٥/٣٠م	حضور الجمعية العامة العادية (٥٠)
٣	٢٠٢١/٠٦/٣٠م	إجراءات الشركة
٤	٢٠٢١/٠٩/٣٠م	إجراءات الشركة

**المساهمات الاجتماعية للشركة:**

قامت الشركة بوضع برامج تدريبية للطلاب حديثي التخرج من الجامعات بالإضافة الى استقطاب الكفاءات الوطنية من خلال البرامج الخاصة بوزارة الموارد البشرية والتنمية الاجتماعية.

**شكر وتقدير مجلس الإدارة:**

يتقدم رئيس وأعضاء مجلس الإدارة بالشكر والتقدير إلى جميع مساهمي الشركة وعملاؤها ومورديها ومستشاريها على جهودهم وتعاونهم، ويعرب المجلس عن تقديره لموظفي الشركة وشركاتها التابعة، وجميع الجهات التي تربطها بها علاقة عمل على الجهود التي بذلوها والتعاون البناء مع الشركة خلال العام المالي ٢٠٢١م، ويتطلع المجلس النهوض بأداء الشركة خلال العام القادم والأعوام المقبلة بما يحقق تطلعات مساهميها إن شاء الله.

والله الموفق ،،،

مجلس الإدارة